

渭南师范学院  
2021-2022 学年本科教学质量报告

2022 年 11 月

# 目 录

学校概况 .....	1
一、本科教育基本情况 .....	2
(一) 学校办学定位 .....	2
(二) 人才培养目标 .....	3
(三) 学科专业分布 .....	3
(三) 在校生规模 .....	4
(四) 本科生生源质量 .....	4
二、师资与教学条件 .....	6
(一) 师资队伍 .....	6
(二) 本科主讲教师情况 .....	9
(三) 教学经费投入情况 .....	10
(四) 教学设施应用情况 .....	10
三、教学建设与改革 .....	12
(一) 专业建设 .....	12
(二) 课程建设 .....	13
(三) 教材建设 .....	13
(四) 实践教学 .....	13
(五) 创新创业教育 .....	14
(六) 教学改革 .....	14
四、专业培养能力 .....	15
(一) 人才培养目标定位与特色 .....	15
(二) 专业课程体系建设 .....	16
(三) 立德树人落实机制 .....	16
(四) 专任教师数量和结构 .....	17
(五) 实践教学 .....	18
五、质量保障体系 .....	18
(一) 强化教学主体作用，保障教学中心地位 .....	18

(二) 发挥数据监测作用, 实现质量常态监控.....	19
(三) 加强课堂教学监控, 不断提高课程质量.....	19
(四) 建立常态自评机制, 完善校内质保体系.....	20
(五) 扎实推进认证工作, 专业认证成效显著.....	20
(六) 完善内部监控机制, 保障人才培养质量.....	20
<b>六、学生学习效果.....</b>	<b>21</b>
(一) 教学质量逐步提高, 教学效果学生满意.....	21
(二) 就业质量稳步提升, 用人单位满意度高.....	22
(三) 以学生为中心, 转专业更加灵活.....	22
<b>七、特色发展.....</b>	<b>22</b>
<b>八、存在问题及改进计划.....</b>	<b>23</b>
(一) 人才培养质量还需进一步提高.....	23
(二) 服务社会能力还需进一步提升.....	24
(三) 师资队伍建设还需进一步加强.....	24
(四) 教学评价反馈、教学质量持续改进机制不够完善.....	25
<b>附录.....</b>	<b>26</b>
<b>本科教学质量报告支撑数据.....</b>	<b>26</b>
1. 本科生占全日制在校生总数的比例.....	26
2. 教师数量及结构.....	26
3. 专业设置情况.....	35
4. 生师比.....	35
5. 生均教学科研仪器设备值.....	35
6. 当年新增教学科研仪器设备值.....	35
7. 生均图书.....	35
8. 电子图书、电子期刊种数.....	35
9. 生均教学行政用房, 其中生均实验室面积.....	35
10. 生均本科教学日常运行支出.....	35
11. 本科专项教学经费.....	35
12. 生均本科实验经费.....	35

13. 生均本科实习经费.....	36
14. 全校开设课程总门数.....	36
15. 实践教学学分占总学分比例（按学科门类、专业）.....	37
16. 选修课学分占总学分比例（按学科门类、专业）.....	40
17. 主讲本科课程的教授占教授总数的比例.....	46
18. 教授讲授本科课程占课程总门次数的比例.....	46
19. 各专业实践教学及实习实训基地及其使用情况.....	46
20. 应届本科生毕业率.....	46
21. 应届本科毕业生学位授予率.....	47
22. 应届本科毕业生初次就业率.....	49
23. 体质测试达标率.....	51
24. 学生学习满意度（调查方法与结果）.....	52

# 渭南师范学院 2021-2022 学年本科教学质量报告

2021-2022 学年渭南师范学院以习近平新时代中国特色社会主义思想为指导，深入贯彻落实党的十九大、二十大和十九届历次全会精神，深入贯彻落实习近平总书记关于教育的重要论述和中国共产党成立 100 周年庆祝大会上的重要讲话精神，牢记为党育才、为国育人初心使命，紧紧围绕立德树人根本任务，坚持和加强党对学校工作的全面领导，坚持和完善现代大学制度体系，统筹推进疫情防控和教育教学工作，持续深化教学改革，着力提高人才培养质量，学校治理体系不断完善，内涵建设不断增强，办学特色不断凸显，综合实力稳步提升，教育教学事业取得了新进展、呈现了新气象。

学校严格按照《国务院教育督导委员会办公室关于做好“高等教育质量监测国家数据平台”2022 年监测数据填报工作的通知》（国教督办函〔2022〕29 号）文件的精神和要求，真实参照渭南师范学院高等教育质量监测数据库收集的相关数据，认真总结和全面分析本科教育基本情况、师资队伍及教学条件、教学建设与教学改革、专业培养能力、质量保障体系、学生学习效果和特色发展、需要解决的问题等方面的情况，精准把握学校全面推进本科教育教学改革工作的亮点、成就、经验、特色以及存在的问题与不足，客观准确科学地编制《渭南师范学院 2021-2022 学年本科教学质量报告》。

## 学校概况

渭南师范学院是一所以教师教育为主要特色的多科性应用型地方高校，始建于 1960 年，经历了原渭南师范学院、陕西师范大学渭南专修科、渭南师范专科学校等发展阶段，2000 年经教育部批准，原渭南师范专科学校与渭南教育学院合并成立新的渭南师范学院。

学校地处无产阶级革命家习仲勋同志的故里——陕西省渭南市和富平县。现有朝阳、富平、西岳、汉马四个校区。这里历史悠久、文化底蕴深厚，从仓颉造字、杜康酿酒到渭华起义，千百年来书写着秦东大地的神奇；这里钟灵毓秀、物宝天华，药王孙思邈、史圣司马迁、大诗人白居易、爱国将领杨虎城和革命先辈刘志丹、谢子长、习仲勋等铸造了彪炳千秋的伟绩；这里风景秀丽，景色旖旎，西岳华山傲立其境。

学校具有学士学位授予权，与国内外 15 所高校合作培养硕士、博士研究生，被省学位委员会、省教育厅列为拟新增硕士学位授予单位。现有 15 个二级学院和国际教育学院、继续教育学院，建有中外合作办学机构莫斯科艺术学院，学校有本科专业 69 个，其中 18 个为新办专业，涵盖教育学、文学、理学、艺术学等

十大学科门类。面向全国招生，招生批次为提前批招生、第二批次招生 A、第二批次招生 B。学校全日制在校生 20000 人，折合在校生 20134.3 人。

学校建有陕西省院士专家工作站。全校教职工 1463 人，其中专任教师 1189 人。一批专业人员入选全国优秀社科专家、国防教育专家、“三秦学者”津贴专家、教学名师等。

学校重视内涵发展，拥有中国语言文学、数学等重点（特色）学科，国家级、省级一流专业、专业综合改革试点项目、特色专业；国家级、省级一流课程、国家级教师教育精品资源共享课程，省级精品资源共享课程、双语教学示范课程；国家级“新农科”项目，省级“新农科”“新工科”“新文科”项目、人才培养模式创新实验区等。

学校突出协同创新特色，围绕学科、教学、科研三大主场，建设、整合、提升和创新各类平台。建有陕西省河流湿地生态与环境重点实验室、陕西省 X 射线检测与应用研究开发中心、陕西省煤基低碳醇转化工程研究中心、中国司马迁与《史记》研究院、马克思主义大众化基地、秦东区域经济高质量发展研究中心、秦东数学研究中心、秦东音乐文化研究院、俄罗斯研究中心、泰国研究中心 10 个省部级科研机构，秦东历史文化研究中心、陕西省运动与体质健康研究中心、渭南市创新发展研究院等厅局级、校市共建或校级科研机构。《渭南师范学院学报》入选“中国社会科学院中国人文社会科学核心期刊”和武汉大学中国科学评价研究中心的“RCCSE 中国核心学术期刊”名录，特色栏目“司马迁与《史记》研究”入选教育部高校哲学社会科学学报“名栏工程”。

学科、教学和科研团队形成具有特色与优势的主攻方向，专业人员申请承担国家社科基金项目、国家自然科学基金项目、国家软科学研究计划项目、中国博士后科学基金项目，教育部和国家有关部委、陕西省及地方科学研究项目数量连年大幅增长，形成的一系列标志性科研成果，获得国家及教育部、工业和信息化部等有关部委表彰，多次荣获陕西省哲学社会科学优秀成果奖、科学技术奖、科技进步奖、国防科技进步奖、高等学校科学技术奖、教学成果奖等奖项。

## 一、本科教育基本情况

### （一）学校办学定位

学校以建设特色鲜明的一流师范大学为核心目标，扎根渭南，深耕教育，践行立德树人根本任务，固根基、扬优势、补短板、强弱项、扩开放，坚持内涵发展、特色发展和高质量发展，全面提升人才培养质量、科学研究实力、社会服务能力、文化创新本领和开放办学水平。通过深化改革，做强师范教育特色，做优

国际合作办学，做精优势应用学科，以实际行动办好党和人民满意的大学。

## （二）人才培养目标

学校以习近平新时代中国特色社会主义思想为指导，深入贯彻落实习近平总书记关于教育的重要论述，全面落实立德树人根本任务，不断加强党的建设，全面推进学校内涵建设，稳步提高人才培养质量，努力培养德智体美劳全面发展的社会主义建设者和接班人。学校立足自身的办学基础和发展优势，确立“扎根渭南 深耕教育 培养新时代大国良师”的办学理念，贯彻新发展理念，进一步理清办学思路、明确办学定位、突出办学特色。

学校顺应现代高等教育发展趋势，面向服务区域经济社会发展需求，围绕自身实际和差异优势，以发展为主线，以改革为动力，以质量求保证，完善培养体系，突出办学特色，拓展办学功能，创新发展思路，提高办学水平和服务区域经济社会发展的能力，努力到 2025 年建成师范特色鲜明的地方一流大学，到 2035 年建成特色鲜明的西部一流师范大学，到 2050 年建成特色鲜明的西部一流大学。

## （三）学科专业分布

学校现有本科专业 69 个，涵盖文学、教育学、历史学、经济学、管理学、工学、理学、农学、法学和艺术学等 10 个学科门类，专业布局结构相对合理。其中，工学专业 11 个占 15.94%，理学专业 12 个占 17.39%，文学专业 10 个占 14.49%，经济学专业 2 个占 2.90%，管理学专业 6 个占 8.70%，艺术学专业 16 个占 23.19%，农学专业 1 个占 1.45%，历史学专业 1 个占 1.45%，教育学专业 7 个占 10.14%，法学专业 3 个占 4.35%，没有哲学和医学专业。

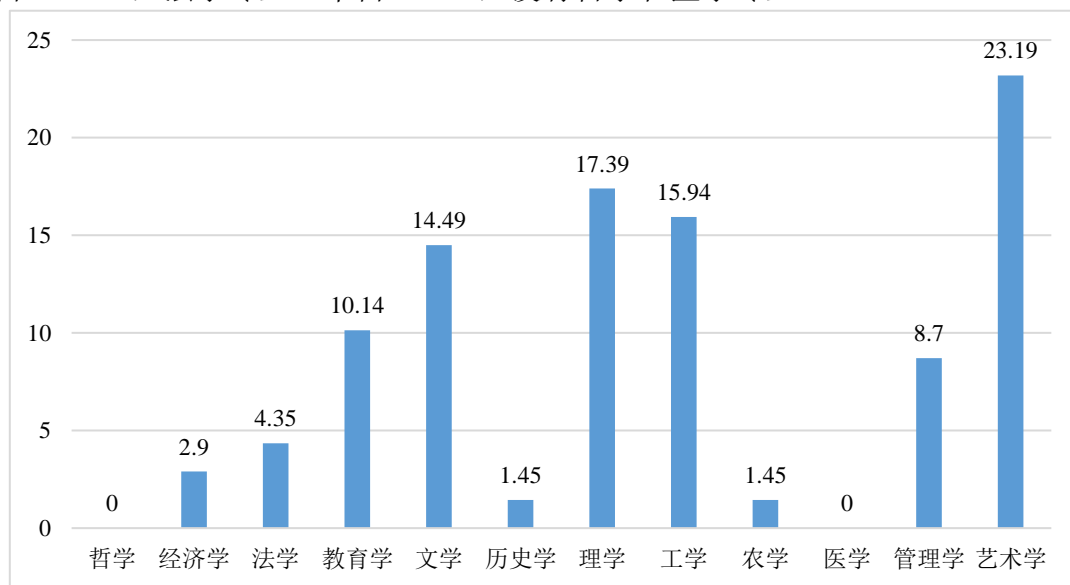


图 1 各学科专业占比情况 (%)

### （三）在校生规模

2021-2022 学年本科在校生 19302 人（含一年级 5778 人，二年级 5449 人，三年级 4091 人，四年级 3984 人）。目前学校全日制在校生总规模为 20000 人，本科生数占全日制在校生总数的比例为 100.00%。各类在校生的人数情况，如表 1 所示（按时点统计）。

表 1 各类学生人数一览表

类别	人数
普通本科生数	20000
其中：与国（境）外大学联合培养的学生数	1080
夜大（业余）学生数	65
函授学生数	1148

### （四）本科生生源质量

学校为本科第二批次录取院校，招生规模稳定，生源质量较高。2022 年，学校面向全国 30 个省、市、自治区招生，其中理科招生省份 15 个，文科招生省份 22 个。学校按照 1 个大类和 58 个专业进行招生。1 个大类涵盖 4 个专业，占全校 69 个专业的 5.80%。计划招生 4405 人，实际录取考生 4405 人，实际报到 4317 人。实际录取率为 100.00%，实际报到率为 98.00%。特殊类型招生 1311 人，招收本省学生 3307 人。本科生生源质量情况，详见表 2 统计数据。

表 2 本科生生源质量情况

省份	批次	招生类型	录取数 (人)	批次最低控 制线(分)	当年录取平 均分数 (分)	平均分 与控制 线差值
天津市	第二批次招生 B	不分文理	5	507.0	510.0	3.0
河北省	第二批次招生 A	不分文理	80	369.0	508.0	139.0
山西省	第二批次招生 A	文科	13	450.0	473.0	23.0
山西省	第二批次招生 A	理科	3	448.08	453.1	5.02
山西省	第二批次招生 A	不分文理	83	317.0	344.0	27.0
内蒙古自治区	第二批次招生 A	文科	2	408.0	431.0	23.0
内蒙古自治区	第二批次招生 A	理科	7	366.0	392.0	26.0
内蒙古自治区	第二批次招生 A	不分文理	6	260.0	312.0	52.0
辽宁省	第二批次招生 A	理科	6	469.0	475.0	6.0
辽宁省	第二批次招生 A	文科	27	341.0	412.0	71.0



省份	批次	招生类型	录取数 (人)	批次最低控 制线(分)	当年录取平 均分数 (分)	平均分 与控制 线差值
吉林省	第二批次招生 A	文科	10	323.0	343.0	20.0
黑龙江省	第二批次招生 A	文科	18	284.0	375.0	91.0
上海市	第二批次招生 A	不分文理	5	411.0	417.5	6.5
江苏省	第二批次招生 A	理科	1	502.0	502.0	0.0
江苏省	第二批次招生 A	文科	32	351.0	423.0	72.0
浙江省	第二批次招生 A	不分文理	17	530.0	542.0	12.0
福建省	第二批次招生 A	理科	5	481.0	486.0	5.0
江西省	第二批次招生 A	理科	36	455.0	476.0	21.0
江西省	第二批次招生 A	文科	64	331.0	437.0	106.0
山东省	第二批次招生 A	不分文理	60	331.0	444.0	113.0
河南省	第二批次招生 A	理科	36	481.0	491.0	10.0
河南省	第二批次招生 A	文科	75	350.0	413.0	63.0
湖北省	第二批次招生 A	文科	2	493.0	496.5	3.5
湖北省	第二批次招生 A	理科	3	412.0	422.0	10.0
湖北省	第二批次招生 A	不分文理	11	321.0	371.0	50.0
湖南省	第二批次招生 A	理科	3	461.0	467.0	6.0
湖南省	第二批次招生 A	文科	35	361.0	396.0	35.0
广东省	第二批次招生 A	文科	1	501.0	501.0	0.0
广东省	第二批次招生 A	不分文理	4	374.0	389.0	15.0
广西壮族自治区	第二批次招生 A	不分文理	87	317.0	434.0	117.0
海南省	第二批次招生 A	不分文理	25	374.0	424.0	50.0
重庆市	第二批次招生 A	文科	5	469.0	183.0	-286.0
重庆市	第二批次招生 A	不分文理	9	355.0	396.0	41.0
四川省	第二批次招生 A	文科	15	503.0	517.0	14.0
四川省	第二批次招生 A	理科	4	455.0	461.5	6.5
四川省	第二批次招生 A	不分文理	10	302.0	360.0	58.0
贵州省	第二批次招生 A	文科	9	510.0	521.0	11.0
贵州省	第二批次招生 A	理科	4	422.0	431.0	9.0
贵州省	第二批次招生 A	不分文理	15	279.0	378.5	99.5
云南省	第二批次招生 A	文科	15	537.0	535.0	-2.0
云南省	第二批次招生 A	不分文理	27	328.0	396.0	68.0

省份	批次	招生类型	录取数 (人)	批次最低控 制线(分)	当年录取平 均分数 (分)	平均分 与控制 线差值
西藏自治区	第二批次招生 A	文科	40	319.0	339.0	20.0
西藏自治区	第二批次招生 A	理科	7	187.0	227.0	40.0
甘肃省	第二批次招生 A	文科	20	475.0	482.0	7.0
甘肃省	第二批次招生 A	理科	14	421.0	429.0	8.0
甘肃省	第二批次招生 A	不分文理	57	250.0	345.0	95.0
青海省	第二批次招生 A	文科	10	346.0	440.0	94.0
青海省	第二批次招生 A	理科	5	323.0	361.0	38.0
宁夏回族自治区	第二批次招生 A	文科	24	282.0	394.0	112.0
新疆维吾尔自治区	第二批次招生 A	文科	7	360.0	394.0	34.0
新疆维吾尔自治区	第二批次招生 A	不分文理	3	256.0	297.5	41.5
陕西省	第二批次招生 A	文科	1350	300.0	435.0	135.0
陕西省	第二批次招生 A	理科	1757	262.0	409.0	147.0
安徽省	第二批次招生 A	不分文理	11	377.0	407.0	30.0
福建省	第二批次招生 A	文科	25	392.0	461.0	69.0
陕西省	提前批招生	不分文理	200	333.0	368.0	35.0

## 二、师资与教学条件

### (一) 师资队伍

学校现有专任教师 1189 人、外聘教师 129 人，折合教师总数为 1253.5 人，外聘教师与专任教师人数之比为 0.11:1。按折合学生数 20134.3 计算，生师比为 16.06。专任教师中，“双师型”教师 226 人，占专任教师的比例为 19.01%；具有高级职称的专任教师 705 人，占专任教师的比例为 59.29%；具有硕士和博士学位的专任教师 966 人，占专任教师的比例为 81.24%。

学校先后出台了《渭南师范学院高层次人才引进规定》等一系列管理制度。近五年共引进专任教师 252 名，学缘、学历、年龄结构呈多元化趋势。教师中有 1 人享受国务院政府特殊津贴，5 人获聘三级教授，4 人获陕西省“青年杰出人才”支持计划，3 人入选陕西省“特支计划”，3 人获陕西省高等学校“教学名师”称号，2 人获陕西省“优秀教师”称号，1 人获陕西省“优秀共产党员”称号，1 人获陕西省“中青年科技创新领军人才”称号，2 人被评为陕西省“师德标兵”。87 名教师在职攻读博士学位，300 余名教师参加进修、访学、短期培训，师资队伍质量不断提升。

学校党委教师工作部、人事处（教师发展中心）、教务处等党群和行政部门，始终将师德师风建设作为教师发展的第一要务，通过专家报告、专题培训、警示教育、先进事迹宣传和先进人物交流等多种形式，对教师进行职业规范教育与师德师风培训，引导教师自觉遵守教师职业道德规范，树立良好师德师风。近两学年教师总数详见表 3。

表 3 近两学年教师总数

	专任教师数	外聘教师数	折合教师总数	生师比
本学年	1189	129	1253.5	16.06
上学年	1038	210	1143.0	17.05

教师队伍的职称、学位、年龄结构，详见表 4。

表 4 教师队伍的职称、学位、年龄结构

项目		专任教师		外聘教师	
		数量	比例 (%)	数量	比例 (%)
总计		1189	/	129	/
职称	正高级	232	19.51	28	21.71
	其中教授	139	11.69	3	2.33
	副高级	473	39.78	71	55.04
	其中副教授	418	35.16	3	2.33
	中级	318	26.75	30	23.26
	其中讲师	287	24.14	0	0.00
	初级	127	10.68	0	0.00
	其中助教	125	10.51	0	0.00
	未评级	39	3.28	0	0.00
最高学位	博士	357	30.03	14	10.85
	硕士	609	51.22	55	42.64
	学士	214	18.00	60	46.51
	无学位	9	0.76	0	0.00
年龄	35岁及以下	347	29.18	32	24.81
	36-45岁	470	39.53	51	39.53
	46-55岁	241	20.27	35	27.13
	56岁及以上	131	11.02	11	8.53

近两学年教师的职称、学位、年龄情况，详见图 2、图 3、图 4。

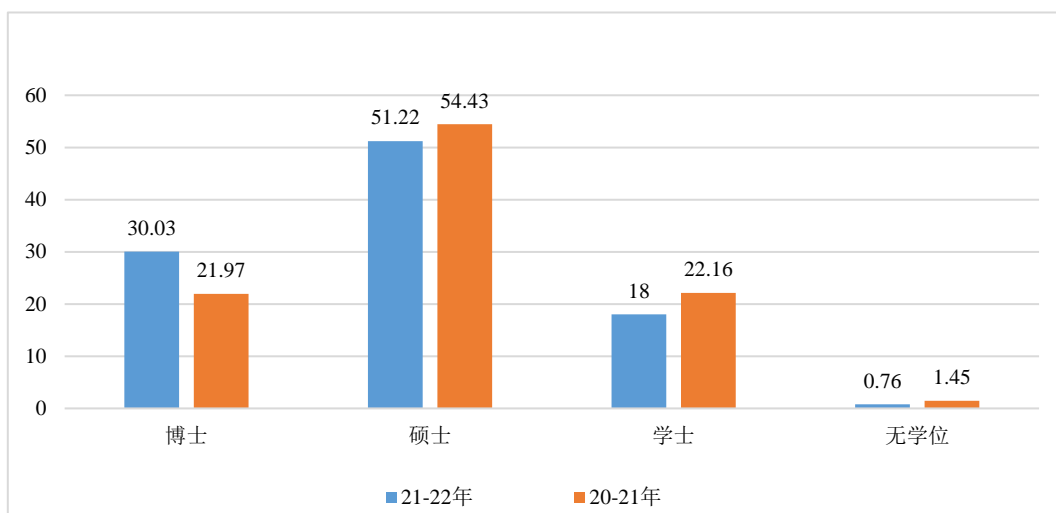


图2 近两学年专任教师的学位情况 (%)

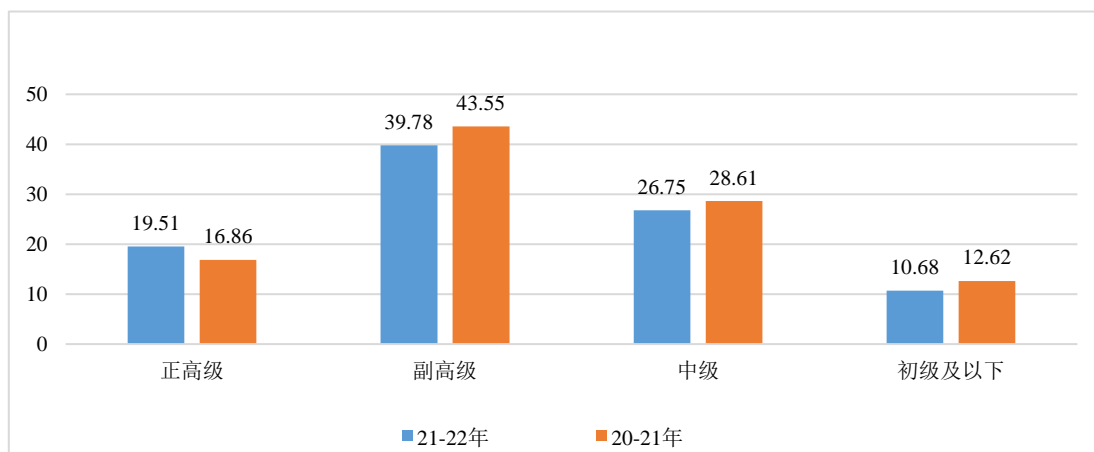


图3 近两学年专任教师的职称情况 (%)

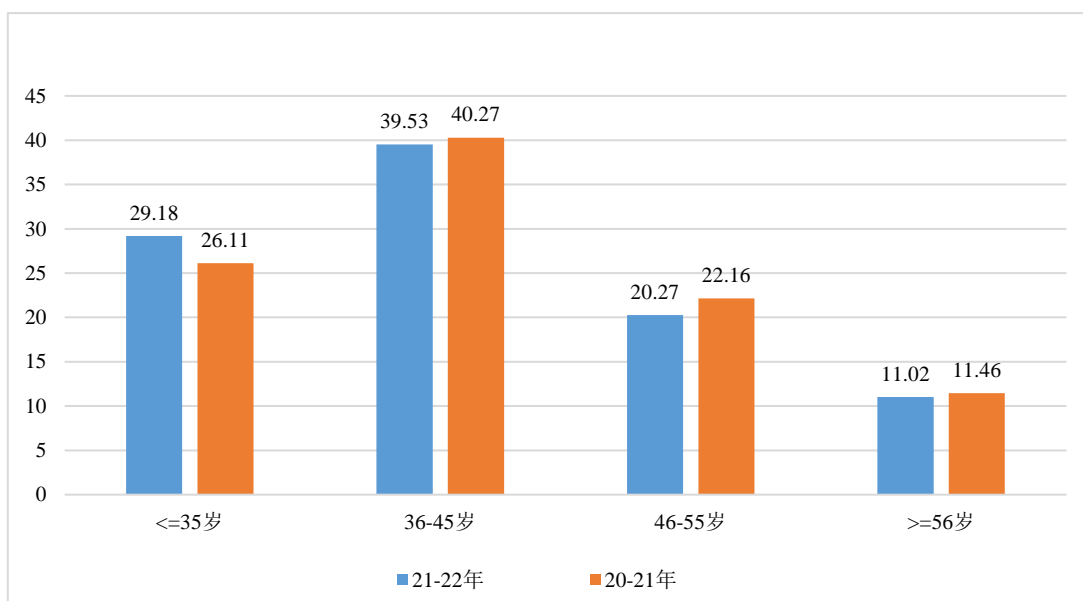


图4 近两学年专任教师的年龄结构 (%)

## （二）本科主讲教师情况

本学年高级职称教师承担的课程门数为 1508，占总课程门数的 68.92%；课程门次数为 3452，占开课总门次的 59.59%。

正高级职称教师承担的课程门数为 472，占总课程门数的 21.57%；课程门次数为 890，占开课总门次的 15.36%。其中，教授职称教师承担的课程门数为 388，占总课程门数的 17.73%；课程门次数为 740，占开课总门次的 12.77%。

副高级职称教师承担的课程门数为 1213，占总课程门数的 55.44%；课程门次数为 2663，占开课总门次的 45.97%。其中，副教授职称教师承担的课程门数为 1142，占总课程门数的 52.19%；课程门次数为 2538，占开课总门次的 43.81%。

承担本科教学的具有教授职称的教师有 135 人，以学校具有教授职称教师 154 人计，主讲本科课程的教授比例为 87.66%。

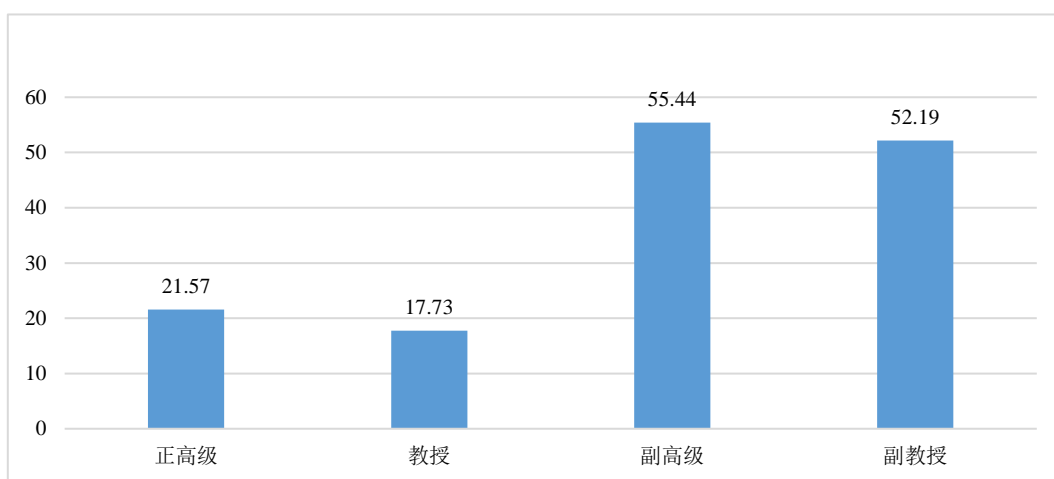


图 5 各职称类别教师承担课程门数占比 (%)

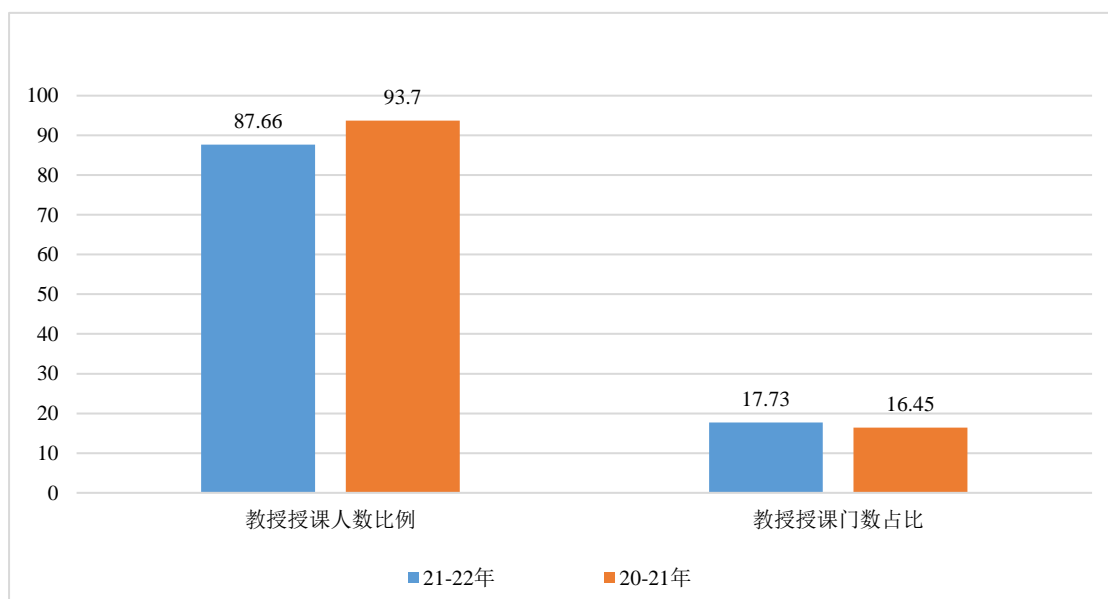


图 6 近两学年教授为本科生上课情况 (%)

学校现有省级教学名师 5 人，本学年主讲本科课程的省级教学名师 4 人，占比为 80.00%。本学年主讲本科专业核心课程的教授 104 人，占授课教授总人数比例的 75.36%。高级职称教师承担的本科专业核心课程 830 门，占所开设本科专业核心课程的比例为 65.00%。

### （三）教学经费投入情况

学校始终坚持“教学经费投入优先、教学建设安排先行”的基本原则，建立教学经费投入长效机制，积极筹措办学经费，优先投入本科教学，逐年提高本科日常教学经费、教学专项经费，切实保障本科人才培养质量和本科教学工作正常运行。

2021 年教学日常运行支出为 3163.18 万元，本科实验经费支出为 280.02 万元，本科实习经费支出为 401.58 万元。生均教学日常运行支出为 1571.04 元，生均本科实验经费为 140.01 元，生均实习经费为 200.79 元。近两年生均教学日常运行支出、生均实验经费、生均实习经费详见图 7。

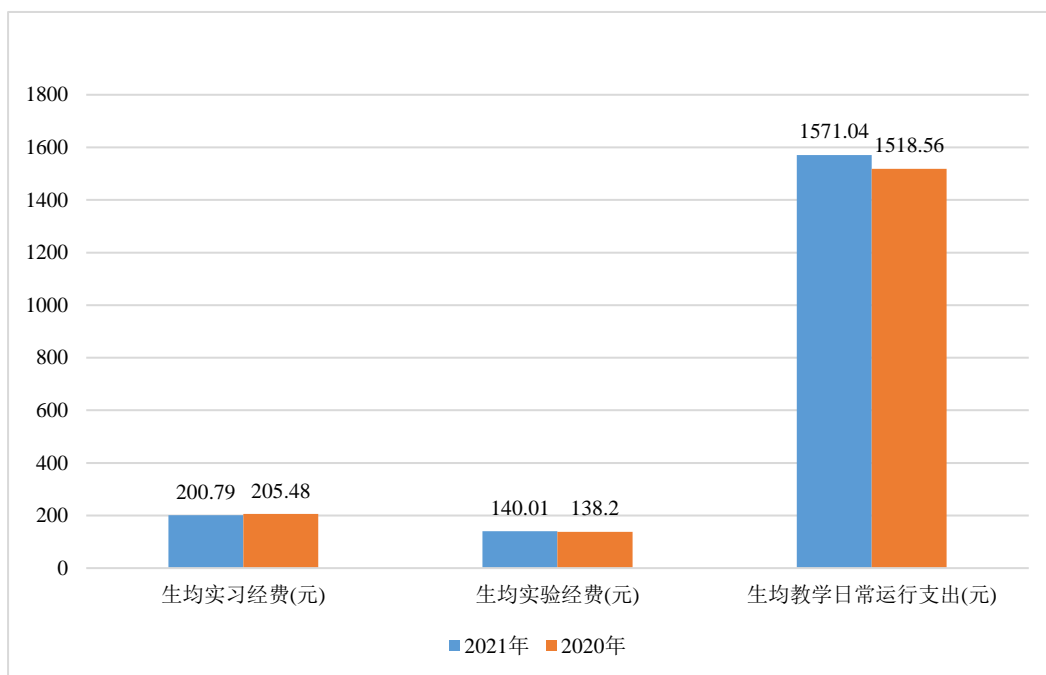


图 7 近两年生均教学日常运行支出、生均实验经费、生均实习经费（元）

### （四）教学设施应用情况

学校根据教育部《普通高等学校基本办学指标（试行）》（教发[2004]2 号）文件的有关规定和要求，不断改善办学条件，教学设施基本能够满足各专业办学和人才培养需要。

## 1. 教学用房

根据 2022 年统计, 学校总占地面积 120.68 万  $m^2$ , 产权占地面积为 120.68 万  $m^2$ , 学校总建筑面积为 60.49 万  $m^2$ 。学校现有教学行政用房面积(教学科研及辅助用房+行政办公用房) 279975.0 $m^2$ , 其中教室面积 151271.0 $m^2$ (含智慧教室面积 170.0 $m^2$ ), 实验室及实习场所面积 49567.0 $m^2$ 。拥有体育馆面积 5500.0 $m^2$ 。拥有运动场面积 119800.0 $m^2$ 。

按全日制在校生 20000 人算, 生均学校占地面积为 60.34 ( $m^2$ /生), 生均建筑面积为 30.24 ( $m^2$ /生), 生均教学行政用房面积为 14.00 ( $m^2$ /生), 生均实验、实习场所面积 2.48 ( $m^2$ /生), 生均体育馆面积 0.28 ( $m^2$ /生), 生均运动场面积 5.99 ( $m^2$ /生)。详见表 5。

表 5 各生均面积详细情况

类别	总面积(平方米)	生均面积(平方米)
占地面积	1206805.00	60.34
建筑面积	604871.00	30.24
教学行政用房面积	279975.0	14.00
实验、实习场所面积	49567.0	2.48
体育馆面积	5500.0	0.28
运动场面积	119800.0	5.99

## 2. 教学科研仪器设备与教学实验室

学校现有教学、科研仪器设备资产总值 1.89 亿元, 生均教学科研仪器设备值 0.94 万元。当年新增教学科研仪器设备值 1716.0 万元, 新增值达到教学科研仪器设备总值的 10.00%。

本科教学实验仪器设备 8228.0 台(套), 合计总值 0.830 亿元, 其中单价 10 万元以上的实验仪器设备 89 台(套), 总值 2872.98 万元, 按本科在校生 20000 人计算, 本科生均实验仪器设备值 4150.37 元。

学校有省部级实验教学中心 6 个, 省部级虚拟仿真实验教学项目 4 个。

## 3. 图书馆及图书资源

截至 2022 年 9 月, 学校拥有图书馆 3 个, 图书馆总面积达到 30090.0 $m^2$ , 阅览室座位数 2870 个。图书馆拥有纸质图书 245.81 万册, 当年新增 80672.0 册, 生均纸质图书 122.09 册; 拥有电子期刊 13.93 万册, 学位论文 551.62 万册, 音视频 88443.0 小时。2022 年学校图书流通量达到 3.38 万本册, 电子资源访问量 1643.89 万次, 当年电子资源下载量 79.97 万篇次。

### 三、教学建设与改革

#### (一) 专业建设

学校主动对接区域经济社会发展需求，不断优化专业结构。以国家“一流本科教育、一流专业、一流课程”为引领，以“六卓越一拔尖”计划 2.0 和“双万计划”为方向，加强专业内涵建设，积极推进专业认证。

学校现有 3 个专业入选国家级一流专业、14 个专业入选省级一流专业。本科专业总数 69 个，涵盖 10 大学科门类。22 个师范专业，覆盖学前教育和基础教育所有学科领域。其中，师范类专业学前教育、汉语言文学、教育技术学入选国家级一流专业，经济学专业获批国家级综合改革试点专业，基本形成多学科协调发展、相互支撑的专业布局。

学校专业带头人总人数为 67 人，其中具有高级职称的 62 人，所占比例为 92.54%；获得博士学位的 22 人，所占比例为 32.84%。一流本科专业建设点的分布情况，如下表 6 所示。

表 6 一流本科专业建设点情况

序号	专业名称	专业类型	专业设立时间（年）
1	汉语言文学	国家级一流专业建设点	2000
2	教育技术学	国家级一流专业建设点 省级一流专业建设点	2002
3	学前教育	国家级一流专业建设点 省级一流专业建设点	2011
4	音乐学	省级一流专业建设点	2002
5	化学	省级一流专业建设点	2000
6	物理学	省级一流专业建设点	2000
7	计算机科学与技术	省级一流专业建设点	2002
8	生物科学	省级一流专业建设点	2005
9	美术学	省级一流专业建设点	2004
10	思想政治教育	省级一流专业建设点	2000
11	动画	省级一流专业建设点	2007
12	英语	省级一流专业建设点	2000
13	数学与应用数学	省级一流专业建设点	2000
14	经济学	省级一流专业建设点	2006
15	音乐学（合作办学）	省级一流专业建设点	2017
16	学前教育（合作办学）	国家级一流专业建设点	2017



## （二）课程建设

学校坚持课程在教学资源中的核心地位，定期修订人才培养方案，优化专业课程结构，强化专业人才培养过程，提高专业实践教学的时间和任务，加强实践教学环节的检查 and 评估，不断提高专业建设和人才培养质量。全面对照专业认证标准，创新专业课程体系，优化专业课程资源，改进专业课程评价体系，提升专业课程建设质量。加强课堂教学研究，深化课堂教学改革，优化课堂教学模式，改进课堂教学方法，创新课堂教学形式。推进智慧教育，加大信息技术与课程建设融合，提高课堂教学质量，加强网络课程平台与在线课程建设，实现课程资源共建共享。

## （三）教材建设

学校重视教材建设工作，鼓励教师申报各级各类教材建设项目，规范教材选用，确保教材选用质量和编写水平。一是坚持择优原则，要求优先选用面向 21 世纪课程教材、国家规划教材和荣获省部级以上奖励的优秀教材、新教材，所有“马工程”的课程全部选用“马工程”指定教材。二是严格把关，主讲教师根据专业培养目标和课程要求推荐适用教材，专业建设团队集体研究，学院、教务处审定后选用。三是开展教材内容专项排查，学校制定工作方案，成立领导小组，先后由任课教师自查、二级学院专家组复查、学校专家组抽查，四是实施“教材建设计划”，提高教材建设质量，设置优秀教材奖等系列教学荣誉。

## （四）实践教学

### 1. 实验教学

本学年学校面向本科生开设实验的专业课程共计 355 门，其中独立设置的专业实验课程 10 门。

学校有实验技术人员 7 人，具有高级职称 6 人，所占比例为 85.71%；具有硕士及以上学位 3 人，所占比例为 42.86%。

### 2. 本科生毕业设计（论文）

本学年学校面向本科生提供了 2591 个毕业设计（论文）选题。学校共有 269 名教师参与了本科生毕业设计（论文）的指导工作，指导教师具有副高级以上职称的人数比例约占 66.54%，学校还聘请了 51 位校外教师担任指导老师。平均每位教师指导学生人数为 8.10 人。

### 3. 实习与教学实践基地

学校现有校内外实习、实训基地 354 个，本学年共接纳学生 8700 人次。

#### （五）创新创业教育

学校开设有创新创业学院，创新创业教育牵头单位为教务处。学校拥有创新创业教育专职教师 26 人，就业指导专职教师 86 人，创新创业教育兼职导师 103 人。设立有创新创业教育实践基地（平台）1 个，为省级高校实践育人创新创业基地。本学年学校共立项建设国家级大学生创新创业训练项目 26 个（其中创新 21 项目个，创业项目 5 个），省部级大学生创新创业训练项目 61 个（其中创新项目 53 个，创业项目 8 个）。

#### （六）教学改革

学校以立德树人为根本任务，鼓励和支持教师长期开展教育科学与教学改革研究活动，设立校级教育科学与教学改革研究项目，培育省级、国家级教学改革项目和研究成果，力争实现国家级教学成果奖新突破。2021 年学校获批省部级课程思政示范课程 1 项、省部级线下一流课程 1 项。

开展基础教育课程改革研究，加强学科教学知识生成研究，转变教育教学研究范式，注重实证研究、行动研究和案例研究。积极开展教学培训、教学研讨会和教学工作坊等活动，不断提升在职教师继续教育工作质量。选派教师到国（境）外开展课程研修，引导教师更新教学理念，创新教学方法与手段，推动课堂教学转变。积极开展各种教学竞赛活动，遴选校级“教学名师”“教坛新秀”“教坛中坚”，营造尊师重教氛围。

加强思政课程建设。加强以习近平新时代中国特色社会主义思想为根本引领的思想政治课程群建设，“四好”思政课创优行动、思政课“大练兵”，课程思政与思政课程等协同发展。通过名校支持、名师领航，开展常态化思政课“大练兵”主题活动，提升思政课程和课程思政的育人效果。落实教育部《新时代高等学校思想政治理论课教师队伍建设规定》，加强思政骨干教师培养力度，全力打造高素质思政课教师队伍。落实中共中央宣传部、教育部《关于新时代学校思想政治理论课改革创新实施方案》，研究制定课程思政工作实施方案，通过思政课教学竞赛、示范观摩等系列活动，打造学校思政育人品牌。依托各二级学院建成“大中小幼思政课一体化”研究中心，着力推进大中小幼思政课一体化建设，形成大思政育人格局。

学校获批国家级“新农科”研究与改革实践项目 1 项、教育部产学研合作协同育人项目 51 项、陕西省“新工科”研究与实践项目 3 项、陕西省“新文科”研

究与实践项目 1 项、陕西省教育教学改革项目 9 项、陕西省学前教育研究项目 3 项，获得省级优秀教学成果奖 6 项。获批国家级一流本科课程 1 门，省级一流本科课程 6 门、陕西高校创新创业教育课程 5 门。教师获省部级教学成果奖 6 项，主持建设的省部级教学研究与改革项目 3 项，建设经费达 11 万元。

表 7 2021 年教师主持省级及以上本科教学工程（质量工程）项目情况

项目名称	项目类别	项目级别	主持人姓名	获批时间
省级课程思政示范课程	课程思政示范课程	省部级	刘艳	2021
陕西省一流本科课程	线下一流课程	省部级	付新	2021

## 四、专业培养能力

### （一）人才培养目标定位与特色

#### 1. 明确人才培养目标，适应社会人才需求

学校各本科专业的人才培养目标，紧紧围绕社会对高素质应用型人才需求，定位准确、目标清晰，符合学校本科人才培养目标定位。在本科人才培养方案修订（制订）过程中，各专业对标《普通高等学校本科专业类教学质量国家标准》《普通高等学校师范类专业认证实施办法（暂行）》等国家文件，厘清培养目标、毕业要求、课程体系之间的支撑关系，深入挖掘学校办学优势和专业发展特色，主动征求毕业生、用人单位等相关利益方的意见和建议，与行业企业协同合作，共同确定专业人才培养目标。

#### 2. 重构人才培养方案，合理设置课程体系

为适应区域经济社会需求和学校转型发展对人才培养工作的新要求，深化教育教学改革，提高人才培养质量，师范生以“一践行·三学会”为核心，遵循修订本科人才培养方案“先达标、再拓展、后特色、深层次”的思路，逐步修订师范类专业人才培养方案，不断完善师范类专业“平台+领域+课程”的立体化课程体系结构，包括通识教育课程、学科专业教育课程、教师教育类课程、创新实践课程四大平台，每个平台下设若干领域，各个领域下设若干课程，课程内容和课程内容支撑毕业要求，确保学生和人才培养质量专业能力提升；参照师范类专业认证相关要求，非师范生以“一践行·一学会·三具备”为核心，设立了通识教育课程、专业技能类课程、学科专业教育课程、创新实践课程四大平台。

## （二）专业课程体系建设

学校制定《渭南师范学院师范类本科专业人才培养方案修订指导意见》，按照“平台+领域+课程”框架构建课程体系结构，包括通识教育课程、学科专业教育课程、教师教育类课程、创新实践课程四大平台，每个平台下设若干领域，各个领域下设若干课程，确保不同课程共同支撑学生毕业要求。在课程结构上，把教师教育类课程作为独立模块设置，突出教师教育类课程在课程体系中的重要地位，充分发挥教师教育类课程在教师专业化培养中的作用。把教师教育类课程改革，作为本次人才培养方案课程体系改革的重中之重，调整师范类专业课程体系结构，拓展课程类型，强化实践课程，增加学时和学分比例，清晰毕业要求与课程及教学活动关联矩阵，构建与基础教育改革和教师专业化发展要求相适应的教师教育类课程体系。非师范专业课程体系，参照师范专业构建课程体系结构，包含通识教育课程、专业技能类课程、学科专业教育课程、创新实践课程四大平台以“一践行·一学会·三具备”为基本要求，明确培养目标和毕业要求，参照师范类专业认证标准，列出毕业要求与课程目标、教学活动关联矩阵。各专业均设置有通识实践平台内容，有效落实了教育部给学生“增负”要求，全面提升学生的综合素质。

学校各专业平均开设课程 31.71 门，其中公共课程 2.13 门，专业课程 30.09 门；各专业平均总学时 2408.80，其中理论教学与实验教学学时分别为 1975.81、338.90。各专业学时、学分具体情况参见附表 6。

## （三）立德树人落实机制

坚持立德树人根本任务，树立科学的人才观、质量观，完善“三全育人”格局，提高人才培养质量。落实教育部《关于深化本科教育教学改革 全面提高人才培养质量的意见》，全面深化教育教学综合改革，把思想政治工作贯穿到学科体系、教学体系、教材体系、管理体系中，全力构建德智体美劳一体化发展的高质量人才培养体系。创新课堂教学模式，鼓励学生深度参与课堂改革，注重启发式、讨论式、案例式教学的运用，不断提高课堂教学质量。改进学生评价标准，坚持以德为先，能力为重，全面发展，重视学生学习效果评价，全力培养德智体美劳全面发展的社会主义建设者和接班人。

### 1. 落实立德树人使命，狠抓师德师风建设

学校坚持以培养德智体美劳全面发展的社会主义事业建设者和接班人为己任，坚持把立德树人作为教育的根本任务，坚持将立德树人成效作为检验一切工作的标准。选树立德树人先进典型，营造潜心育人校园文化。以“五个一流”建

设为契机，把立德树人融入到学科和专业建设中。以师范类专业认证为抓手，按照“一践行·三学会”的标准与要求，将师德师风教育贯穿人才培养全过程。为切实提高教师的师德水平，学校采取多种措施加强师德师风建设，成立师德师风建设领导小组，对师德师风建设工作进行总体规划、部署、落实、考评；实施师德失范行为“一票否决制”，将师德规范融入人才引进、课题申报、职称评审等环节，进一步优化师德师风和教风校风。

## 2. 发挥思想政治引领，全面落实三全育人

学校深入学习贯彻习近平新时代中国特色社会主义思想 and 党的十九大与历次十九届全会精神，认真贯彻落实全国、全省高校思想政治工作会议精神，把大学生思想政治教育工作纳入学校“十四五”发展规划，成立思想政治工作领导小组，定期召开党委专题会、思想政治工作领导小组会，研究部署思想政治工作。校、院两级制定“三全育人”工作方案和实施举措，明确各学院、各部门责任，细化任务分解，构建全员参与的全方位、多层次、宽领域“大思政”育人格局，形成党政齐抓共管、各学院各部门协同配合的联动体系。

## 3. 学校立德树人的具体举措

学校主要从以下三个方面，落实立德树人根本任务：（1）党委工作与行政工作协同，建立全员、全方位、全过程育人的“三全育人”运行体系，形成全校上下齐心协力、通力合作、优势互补、协同育人的整体效应；（2）思政课程与专业课程协同，实现思政课程到课程思政的范式转换。学校顺应新时代的新发展理念要求，聚焦创新人才培养，挖掘各类课程的思政资源，全方位促进各类课程、任课教师，立足“育德”和“育才”两个维度，统筹科学素养和人文精神两个方面，构建“大思政”课程体系，真正做到全员、全方位、全过程立德树人，使学生成为具有深厚人文底蕴、扎实专业知识、强烈创新意识、宽广国际视野的国家栋梁和社会精英；（3）文化育人与实践育人协同，做到理论教育与实践体验的同频共振。坚持立德树人，就要推进课堂教学、文化熏陶和社会实践协同共进，构建多位一体的协同育人平台，使学生的理论学习与实践体悟相得益彰、融通共进。

### （四）专任教师数量和结构

学校积极推进“双师双能”型教师队伍建设，同时聘请具有一线行业背景的专业人才承担教学任务。学校现有专任教师 1189 人，聘请具有一线行业背景的专业人才 129 人承担教学任务。专任教师能够基本满足各专业教学需要。学校强调以生为本理念，高度重视本科教学，各专业严格执行教授为本科生授课制度，确保本科教学质量，本年度教授为本科生授课的比例达到 87.66%。

学校各专业专任教师生师比最高的学院是环境与生命科学学院，生师比为 20.72；生师比最低的学院是马克思主义学院，生师比为 9.55；生师比最高的专业是农业资源与环境，生师比为 46.33。全校教师数量及结构统计表、分专业专任教师情况参见附表 1、附表 2、附表 3。

## （五）实践教学

### 1. 充分利用实践训练，提升实践教学质量

本学年全校围绕“教学实习”“专业见习”“教学/专业技能训练”，各专业每学期设置 2 周“集中实践周”，专门用于开展实践教学活动。其中，开展校外教学见习、艺术采风、研习等活动百余次。专业实践教学学分占总学分比例达到标准，实践教学质量稳步提升。

### 2. 创新实践教学体系，提升学生实践能力

学校根据《教育部关于加强和规范普通本科高校实习管理工作的意见》（教高函[2019]12 号），制定《渭南师范学院教育见习、研习实施细则》《渭南师范学院关于进一步加强师范类专业教育实践管理的实施意见（试行）》。围绕师范类专业人才培养目标，与中小学（幼儿园）开展师范生协同培养活动，通过到中小学（幼儿园）“一看二撰三讲四项”（一年级了解学校、二年级撰写教案、三年级试讲、四年级顶岗）及教育见习、实习、研习等实践教学环节，实施分年级、分层次、渐进式、个性化的教育实践管理服务模式，强化实践育人工作的引导、指导和督导，充分激发广大学生特别是师范生主动成人成才的内生动力，逐步构建师范生培养实践教学体系。学校每年定期举办师范生教学技能竞赛，参与人数多、专业覆盖面广、竞赛影响辐射大，成为师范生教学技能大练兵的沙场，成为学校的品牌竞赛项目，学校对获奖学生和指导教师进行表彰奖励。

学校专业平均总学分为 168.94，其中实践教学环节平均学分 45.41，占比 26.88%，实践教学环节学分最高的是音乐表演专业 88.0，最低的是新闻学专业 29.5。校内各专业实践教学情况参见附表 5。

## 五、质量保障体系

### （一）强化教学主体作用，保障教学中心地位

学校高度重视本科教学工作，始终把本科教学作为中心工作，列入发展规划和年度工作计划，根据“围绕教学工作中心、服务人才培养大局”的指导思想，

制定并落实相应的具体政策与措施，保障教学工作中心地位，明确学校教学单位党政主要负责人是教学质量第一责任人，学校党委会、校长办公会以及二级学院党政联席会，定期研究和部署教学工作，解决教育教学问题；建立校、院两级教学工作指导委员会、教学督导委员会，指导、协调教学工作；制定并落实校领导联系基层教学单位制度、领导干部听课看课制度、常态化教学检查制度、校院两级教学督导制度、教学信息反馈改进机制、校内自评机制等；明确各职能部门的工作责任，形成了全员主动服务教学的良好局面。学校坚持在职称评聘、年度考核、人才引进、培养培训、评先选优等方面，向教学倾斜，引导教师安心、潜心、用心投入教学工作。学校领导深入一线了解教学工作，按照《渭南师范学院领导干部听课看课管理办法》要求，校领导、教学单位及相关职能部门中层副职以上干部等深入课堂听课。校领导听课 92 学时，职能部门和二级学院处级领导干部听课 2497 学时，本科生参与评教 264298 人次。通过深入课堂一线听课、看课，充分了解学校的教风学风、课堂思政、课堂教学质量、学生学习情况以及教师专业发展情况，强化课堂教学质量监控，确保课堂教学质量稳步提升。

## （二）发挥数据监测作用，实现质量常态监控

学校高度重视本科教育质量常态监测，加强本科教学基本状态数据库建设。按照《国务院教育督导委员会办公室关于做好“高等教育质量监测国家数据平台”2022 年监测数据填报工作的通知》（国教督办函〔2022〕29 号）文件的精神和要求，教学质量监控与评估处于 2022 年 9 月中下旬启动数据填报工作，成立数据采集工作领导小组，明确各数据采集部门的职责、职能，组织实施和圆满完成 2022 年本科教学基本状态数据采集工作。依托本科教学基本状态数据分析，客观反映学校的办学状况以及在教学质量提升方面存在的问题，分析查找原因，拟定建设整改计划，实现对本科教育教学质量常态监测。同时形成学校年度数据分析报告，撰写并实时发布年度本科教学质量报告。将监测结果运用于发展的科学决策、绩效考核、资源分配，促进本科教学质量的持续提高。

## （三）加强课堂教学监控，不断提高课程质量

学校建立由校、院两级教学督导和学生教学信息员组成的三级课堂教学质量信息监测反馈机制，以及校院两级领导干部、同行等全员覆盖的听评课制度，通过“教学质量监控与评估简报”的信息反馈方式，及时反馈每位教师的课堂教学情况。通过加强二级学院教学督导对教师课堂教学质量的指导，校级教学督导对改进效果的追踪督查，有效促进教师的课堂教学质量。

落实学生教学信息员常态监控机制，发挥学生教学反馈作用和效能。分月对

学生反馈信息进行收集、整理并分类汇总，形成反馈意见表 36 份、质量简报 1 份，反馈 15 个二级学院和教务处、网教中心、图书馆、国资处、后勤服务中心、资产经营公司等 6 个相关职能部门，督促相关单位及时整改。

开展基于 OBE 理念的学生评课问卷调查工作，了解课堂教学中“学生中心、产出导向、持续改进”理念的贯彻落实情况。调查中随机抽取 2020、2021 级一门专业必修课程和一门思政课进行评价，效果较为满意。思政课满意度平均分 4.55，专业课满意度平均分 4.62。

开展关于大学生在线学习情况的问卷调查，参与答卷学生 7710 人次。问卷收集了学生在线上教学阶段学习情况及存在的问题、困难等，对学生预习、复习、作业完成、线上资源使用等情况进行了调查。

#### **（四）建立常态自评机制，完善校内质保体系**

学校坚持“以常规检查为基础，常态评估抓管理，专项评估促建设”的自评工作思路，不断完善校内自评工作体系。基本构建由校级、院级、系部（教研室）、教师、学生等不同核心利益相关者群体，共同参与的校内自评评价构架。通过对各二级教学单位自评工作的督查，推动各学院不断完善由“教师自查—系部（教研室）审定—二级督导再审”的三级自评保障体系建设。基本建立了以本科教学质量报告、专业评价、课程评价、教师评价、学生评价为主体的多维度教学质量评价与保障体系。本年度通过对教师课堂教学质量、教育实习管理、课程考试质量、毕业论文（设计）质量以及师范专业等各环节，开展常态和专项自评 9 项，不断完善教学各环节质量标准，促进各项规章制度的建设，保障日常教学规范运行，完善质量保障体系建设。

#### **（五）扎实推进认证工作，专业认证成效显著**

自 2017 年 9 月启动师范类专业认证工作以来，学校秉承“以认促建、以评促改、以认促强”的认证工作思路，全面落实“学生中心、产出导向、持续改进”的认证理念，扎实有序开展师范类专业认证工作。2022 年学校数学与应用数学专业成功完成师范专业线上认证，计算机科学与技术为递补认证专业。

#### **（六）完善内部监控机制，保障人才培养质量**

学校全面落实“学生中心、产出导向、持续改进”的理念，逐步形成以学校为主体，教育部门为主导，行业部门等利益相关方共同参与的质量信息反馈及决策机制。2021-2022 学年，对标师范专业认证标准和审核评估指标体系，完善质量保障体系的制度与机制建设，完成了《渭南师范学院本科教学质量监控与保障体系纲要（试行）》《渭南师范学院教学质量监控与保障体系运行办法（试行）》



等制度文件，进一步完善以评学为导向的教学质量内部监控机制。

本学年学校聘请教学专兼职督导员 10 人。督导共听课 1000 余学时，撰写督导报告 50 余份，开展师生座谈会 60 余次，全面执行信息反馈制度，对所有反馈信息有效跟踪，确保信息反馈落实到位。基本形成教学质量“监测—反馈—自评—改进”的循环督促，确保校内本科教学质量保障体系的闭环运行，有效保障人才培养质量。

## 六、学生学习效果

### （一）教学质量逐步提高，教学效果学生满意

#### 1. 在校学生学习成效

学校高度关注学生的学习效果，积极组织学生参加各级各类学科竞赛、艺体竞赛，取得了优异成绩。2021-2022 学年学生参加各级各类学科竞赛并获得奖励荣誉 400 项，其中国家级 125 项、省部级 275 项；获得文艺、体育竞赛奖项 165 项，其中国际级 5 项、国家级 75 项、省部级 85 项。学生发表学术论文 28 篇，发表作品 4 篇（册），获准专利 5 项。学生英语四级考试累计通过率 39.83%，英语六级考试累计通过率 6.24%。学生到国际组织实习、任职 9 人，体质达标率 82.62%。

#### 2. 毕业生学习满意度

学校始终秉持以生为本的办学理念，重视毕业要求的达成，关注毕业生对学校教育的评价反馈。为了全面了解和客观反映 2022 届本科毕业生对学校教育工作的满意度，让毕业生的意见与建议更好地服务于学校教育工作的决策、管理与改进。学校教学质量监控与评估处于 2022 年 6 月份通过在线问卷方式，主要从受访对象基本情况、培养过程、教师教学水平、条件保障与服务、校园文化、育人服务、人际关系、学生成长与发展、总体评价、就业质量等 10 个方面，全面开展 2022 届本科毕业生教育教学质量反馈性评价问卷调查活动。在各二级学院的积极配合和大力支持下，全校共有 4792 名应届本科毕业生参与本次问卷调查活动，占到 5237 名毕业生总人数的 91.5%。调查显示，毕业生对育人服务、自我成长、校园文化建设等方面满意度较高，对培养过程、后勤服务、条件保障等方面还有较大的期望。

## （二）就业质量稳步提升，用人单位满意度高

### 1. 严把毕业出口管理，确保学生毕业质量

2022 年学校共有本科毕业生 5237 人，实际毕业人数 5200 人，毕业率为 99.29%，学位授予率为 98.71%。

### 2. 毕业要求基本达成，就业情况整体良好

截至 2022 年 8 月 31 日，学校应届本科毕业生的总体就业率达 78.48%。毕业生最主要的毕业去向是企业，占 72.34%。升学 424 人，占 8.15%，其中出国（境）留学 129 人，占 3.16%。

## （三）以学生为中心，转专业更加灵活

2021-2022 学年全校共有 274 名学生转专业，占全日制在校本科生数比例为 1.37%。学校暂时没有建立和健全修读双学位制度、双专业辅修专业。

## 七、特色发展

学校以建设特色鲜明的一流师范大学为核心目标，扎根渭南，深耕教育，全面落实立德树人根本任务，固根基、扬优势、补短板、强弱项、扩开放，坚持内涵发展、特色发展和高质量发展，全面提升人才培养质量、科学研究实力、社会服务能力、文化创新本领和开放办学水平。通过深化改革，做强师范教育特色，做优国际合作办学，做精优势应用学科，以实际行动努力办好党和人民满意的大学。

学校师范教育特色主要体现在以下 7 个方面：（1）深化教育综合改革。落实立德树人根本任务，树立科学的人才观、质量观，完善“三全育人”格局，提高人才培养质量。（2）彰显师范教育特色。抢抓国家高水平师范院校布局的重大机遇，着力教师教育学科和一流师范专业建设。深化师范专业教育综合改革，强化师范专业内涵建设，优化师范生培养过程，强化教师教育课程建设，提升师范生教育实践能力，进一步提高师范专业人才培养质量。（3）加强思政课程建设。通过名校支持、名师领航，开展常态化思政课“大练兵”主题活动，提升思政课程和课程思政的育人效果。（4）强化专业内涵建设。面向经济社会未来发展，建立专业评价、淘汰机制，增设设施农业科学与工程、康养类等一批新专业，持续加强“一流专业”建设。（5）创新人才培养模式。对标国家专业通用标准、专业认证标准和行业标准新要求，面向经济社会发展需求，完善师范专业的人才培养模式，创新非师范专业的人才培养模式，探索国际合作办学人才培养模式。（6）加

强创新创业教育。加强创新创业教育内涵建设，健全与专业人才培养相融合的创新创业教育课程体系，开展多种形式的创新创业实践，推进专业教育与创新创业教育的有机融合。（7）加强五育协同育人。坚定为国育人立场，以树人为核心，以立德为根本，突出德育实效性，积极开展“奋斗的我，最美的国”、时代楷模、道德模范、新时代先进人物、优秀校友进校园等活动。完善课程教学、实践活动、校园文化、艺术展演、专业美育“五位一体”的普及艺术教育机制。

## 八、存在问题及改进计划

### （一）人才培养质量还需进一步提高

问题表现：学生成长成才的人才培养模式，还不能满足经济社会高质量发展对高素质、专业化、创新型人才的要求。信息技术在人才培养过程中的作用发挥不足，服务教育教学的管理服务水平亟待提升。办学条件还不能完全满足师生在教育教学、科学研究方面的需要。教学质量监控机制作用发挥还不够充分，教学质量评估结果运用不足。各项教育教学改革，还不能有效转化为高层次、高质量教学成果。

改进措施：

1. 深化教育综合改革。全面落实立德树人根本任务，树立科学的人才观、质量观，完善“三全育人”格局，提高人才培养质量。创新课堂教学模式，鼓励学生深度参与课堂改革，注重启发式、讨论式、案例式教学的运用，不断提高课堂教学质量。

2. 彰显师范教育特色。紧抓国家高水平师范院校布局重大机遇，着力教师教育学科和一流师范专业建设。全面深化师范专业教育综合改革，强化师范专业内涵建设，优化师范生培养过程，强化教师教育课程建设，提升师范生教育实践能力，进一步提高师范专业人才培养质量。

3. 强化专业内涵建设。定期修订人才培养方案，优化专业课程结构，强化专业人才培养过程，提高专业实践教学的时间和任务，加强实践教学环节的检查 and 评估，不断提高专业建设质量。对照专业认证标准，创新专业课程体系，优化专业课程资源，改进专业课程评价体系，提升专业课程建设质量。加强课堂教学研究，深化课堂教学改革，优化课堂教学模式，改进课堂教学方法，创新课堂教学内容与形式。推进智慧教育，加大教育技术与课程建设融合，提高课堂教学质量，加强网络课程平台与在线课程建设，实现课程资源共建共享。实施“教材建设计划”，提高教材建设质量。

4. 提升教师教学能力。坚持教育教学改革，鼓励教师开展教育教学研究活

动，设立校级教学改革项目，培育省级、国家级教学改革项目和研究成果，力争实现国家级教学成果奖新突破。

## （二）服务社会能力还需进一步提升

问题表现：重点学科建设不足，基础学科实力不强，交叉学科发展缓慢。面向经济社会发展需要的科研方向比较分散，科研水平整体不高、实力整体不强，标志性、高质量、高层次的科研成果和奖项缺乏。基层学术组织活力不足，科研平台作用发挥不够。与区域经济社会发展的融合度不高，校政、校企、校校深度合作不足，服务区域经济社会能力有限。学校科研创新驱动能力和成果转化率不高，社会贡献和地位还不匹配。

改进措施：

1. 深入探索与市域基础教育学校协同育人的新路径，完善“师范院校—地方政府—中小学校”协同育人机制。实施“卓越教师培养工程”，培养卓越师范人才。加强师范教育协同创新实验区建设，建设省级师范教育基地、省级教师教育实践基地，争取国家师范教育基地建设点。

2. 面向渭南市域中职院校发展，争取举办职业教育师范专业。依托大学科技园和校地合作项目，推进政产学研用协同发展，不断提升应用型专业内涵，提高应用型专业建设质量。

3. 面向地方基础教育，做大做优做强中小学幼儿园教师和校园长培训，建设基础教育教师培训品牌，建强陕西省中小学教师培训基地。积极服务乡村振兴战略，整合优质资源，大力开展乡村振兴基层干部和基础教育师资培训。面向社会职业教育发展，积极构建成人教育、职业教育和本科教育、研究生教育、中外（港澳台）合作办学相衔接的职业培训体系。面向区域经济社会发展人才需求，积极开展有关行业领域的职业技能等级认定培训和职后继续教育。积极拓展其他行业的非学历教育，服务全民终身学习需要。

## （三）师资队伍建设还需进一步加强

问题表现：师资队伍建设还需进一步加强。师资队伍中高学历、高职称、高层次领军人才不足。教学团队、科研团队、创新团队发展不充分，服务区域经济社会能力不足。在教育教学、科学研究、文化传承创新等方面还没有产出有重大影响的研究成果。

改进措施：

1. 加强师德师风建设。落实《新时代高校教师职业行为十项准则》，坚持将师德作为首要条件和第一标准，建立师德建设长效机制，将师德列为教师培养培

训重要环节，把师德表现作为绩效考核、职务评聘和进修深造的第一要求。

2. 提升师资队伍水平。全面落实中共中央《关于深化人才发展体制机制改革的意见》，实施师资队伍建设“八大计划”，坚持引育并举，以育为主，优化教师队伍结构，提高师资队伍建设质量。加强思政课教师队伍、实验教师队伍、专职辅导员队伍、工勤队伍建设。通过专兼职、正式编制与人事代理相结合的用人机制，逐步补齐做强实验教师队伍。

3. 加强“双师型”队伍建设。做好“双师型”教师队伍建设计划，提高“双师型”师资的数量和质量。面向校内外选聘高层次拔尖人才、企业优秀专业技术人才、管理人才和高技能人才等担任兼职教师。建立一支满足教育教学、科学研究、服务社会需要的高水平、高素质“双师型”师资队伍。

4. 加强教师发展中心建设。落实教育部等六部门《关于加强新时代高校教师队伍建设改革的指导意见》，围绕学校发展目标任务，服务教师发展需要，加强教师发展中心建设，为各类教师成长提供平台、创造机会。

#### **（四）教学评价反馈、教学质量持续改进机制不够完善**

教学质量评价结果反馈机制尚不够健全，评价结果反馈不及时，反馈途径比较单一，对改进效果的持续跟踪措施不到位，产出导向的“标准—评价—反馈—改进”质量保障闭环系统还不够严密完整。评价结果用于教学持续改进、对标毕业要求也不够紧密和准确，总体上改进效果不明显。

改进措施：

落实教育部《普通高等学校本科教育教学审核评估实施方案》，以专业认证为抓手，建设数据信息平台，完善校院两级教学质量监控体系，逐步建立专业信息数据库。加强教育教学过程管理，规范教师集体备课、听课、辅导、作业批改等日常教育教学要求。改革试题结构，增强综合能力考察的力度。改进学生毕业论文（设计）开题、中期检查和答辩等环节的检查力度，提高学业挑战度。落实中共中央办公厅、国务院办公厅《关于深化新时代教育督导体制机制改革的意见》，强化领导干部听课看课制度，建好教学督导和学生信息员队伍。推进“互联网+评价”改革，提升数据治理水平，完善多元化评估制度。积极开展二级学院教育教学、人才培养核心竞争力评价。制定本科教学质量年度报告发布制度，发挥好教育教学质量评估的作用。

## 附录

### 本科教学质量报告支撑数据

#### 1. 本科生占全日制在校生总数的比例

本科生数：20000人，全日制在校生数：20000人，本科生占全日制在校生总数比例：100.00%。

#### 2. 教师数量及结构

专任教师 1189人，具有研究生学历教师占比：81.24%，具有副高以上职务教师占比：59.29%，结构如下：

##### (1) 全校整体情况

附表 1 全校教师数量及结构统计表

项目		专任教师		外聘教师	
		数量	比例 (%)	数量	比例 (%)
总计		1189	/	129	/
职称	正高级	232	19.51	28	21.71
	其中教授	139	11.69	3	2.33
	副高级	473	39.78	71	55.04
	其中副教授	418	35.16	3	2.33
	中级	318	26.75	30	23.26
	其中讲师	287	24.14	0	0.00
	初级	127	10.68	0	0.00
	其中助教	125	10.51	0	0.00
	未评级	39	3.28	0	0.00
最高学位	博士	357	30.03	14	10.85
	硕士	609	51.22	55	42.64
	学士	214	18.00	60	46.51
	无学位	9	0.76	0	0.00
年龄	35岁及以下	347	29.18	32	24.81
	36-45岁	470	39.53	51	39.53
	46-55岁	241	20.27	35	27.13
	56岁及以上	131	11.02	11	8.53

(2) 分专业情况

附表2 分专业专任教师数量情况

专业代码	专业名称	专任教师数量	生师比	近五年新进教师	双师型教师	具有行业企业背景教师
020101	经济学	10	16.70	3	1	0
030302	社会工作	7	8.14	4	1	0
030502	中国共产党历史	5	15.40	3	1	2
030503	思想政治教育	33	14.45	13	4	3
040101	教育学	11	15.45	3	3	1
040104	教育技术学	16	17.69	4	9	0
040106	学前教育	49	17.27	23	3	0
040106H	学前教育（合作办学）	23	15.17	9	6	1
040107	小学教育	23	22.30	12	5	3
040201	体育教育	34	13.32	7	10	0
040203	社会体育指导与管理	7	16.71	3	1	0
050101	汉语言文学	54	15.28	9	12	1
050103	汉语国际教育	14	17.79	2	1	1
050201	英语	38	20.05	9	9	0
050202	俄语	6	15.17	2	1	0
050207	日语	12	16.33	1	6	0
050209	朝鲜语	6	16.67	2	0	0

专业代码	专业名称	专任教师数量	生师比	近五年新进教师	双师型教师	具有行业企业背景教师
050262	商务英语	7	16.14	0	2	0
050301	新闻学	11	22.18	3	0	0
050302	广播电视学	5	8.60	0	1	0
050306T	网络与新媒体	3	38.00	1	1	0
060101	历史学	18	17.56	2	1	0
070101	数学与应用数学	49	19.10	13	14	0
070102	信息与计算科学	7	5.71	2	0	0
070201	物理学	27	17.74	10	7	1
070301	化学	27	18.81	8	11	0
070302	应用化学	8	26.13	5	3	0
070501	地理科学	20	19.50	7	5	0
071001	生物科学	27	18.78	14	3	0
071101	心理学	11	18.18	5	3	0
071201	统计学	5	32.20	0	1	0
080401	材料科学与工程	2	18.50	1	0	0
080403	材料化学	7	23.00	6	2	0
080407	高分子材料与工程	8	18.88	3	1	0
080601	电气工程及其自动化	28	16.89	13	10	2
080705	光电信息科学与工程	8	19.13	4	2	0



专业代码	专业名称	专任教师数量	生师比	近五年新进教师	双师型教师	具有行业企业背景教师
080714T	电子信息科学与技术	14	21.71	4	2	1
080901	计算机科学与技术	24	22.21	7	13	0
080902	软件工程	14	9.14	8	6	0
080903	网络工程	2	19.50	0	1	0
080904K	信息安全	7	18.86	3	3	0
080906	数字媒体技术	16	15.69	3	4	0
080910T	数据科学与大数据技术	9	13.89	7	0	0
081304T	能源化学工程	7	21.71	0	3	0
090201	农业资源与环境	3	46.33	2	0	0
120202	市场营销	21	18.67	9	3	0
120203K	会计学	35	18.80	15	4	0
120204	财务管理	25	17.36	7	7	0
120601	物流管理	7	20.71	3	1	0
120801	电子商务	28	19.61	8	1	0
120901K	旅游管理	13	17.62	6	1	0
130201	音乐表演	7	16.57	5	0	0
130202	音乐学	47	15.32	17	2	0
130202H	音乐学（合作办学）	25	15.36	9	8	3
130205	舞蹈学	8	17.63	4	0	0

专业代码	专业名称	专任教师数量	生师比	近五年新进教师	双师型教师	具有行业企业背景教师
130301	表演	4	5.00	3	0	0
130304	戏剧影视文学	6	15.00	0	1	0
130305	广播电视编导	13	18.23	6	1	0
130307	戏剧影视美术设计	9	19.33	5	1	0
130310	动画	10	19.60	3	3	0
130401	美术学	60	15.43	24	3	0
130401H	美术学（合作办学）	26	14.23	10	7	3
130405T	书法学	17	19.12	7	3	0
130502	视觉传达设计	12	15.75	8	1	0
130503	环境设计	11	17.91	3	1	0
130504	产品设计	9	16.44	2	4	0
130508	数字媒体艺术	12	18.25	5	2	0

附表3 分专业专任教师职称、学历结构

专业代码	专业名称	专任教师 总数	职称结构				学历结构		
			教授		副教授	中级及以下	博士	硕士	学士及以下
			数量	授课教授比例 (%)					
020101	经济学	10	3	100.00	4	3	8	1	1
030302	社会工作	7	0	--	1	4	0	7	0
030502	中国共产党历史	5	0	--	1	2	2	3	0
030503	思想政治教育	33	7	100.00	12	9	12	17	4
040101	教育学	11	3	100.00	1	5	1	9	1
040104	教育技术学	16	4	75.00	4	7	6	10	0
040106	学前教育	49	3	100.00	5	26	2	37	10
040106H	学前教育（合作办学）	23	2	50.00	6	14	8	12	3
040107	小学教育	23	3	33.00	8	9	5	12	6
040201	体育教育	34	5	80.00	17	10	6	11	17
040203	社会体育指导与管理	7	2	100.00	1	4	2	4	1
050101	汉语言文学	54	16	100.00	19	9	15	26	13
050103	汉语国际教育	14	0	--	2	3	2	4	8
050201	英语	38	7	100.00	20	7	11	18	9
050202	俄语	6	0	--	0	6	3	3	0
050207	日语	12	0	--	7	5	2	8	2

专业代码	专业名称	专任教师 总数	职称结构				学历结构		
			教授		副教授	中级及以下	博士	硕士	学士及以下
			数量	授课教授比例 (%)					
050209	朝鲜语	6	0	--	4	2	4	2	0
050262	商务英语	7	0	--	7	0	0	6	1
050301	新闻学	11	0	--	4	6	3	6	2
050302	广播电视学	5	0	--	1	2	0	1	4
050306T	网络与新媒体	3	0	--	2	1	1	1	1
060101	历史学	18	4	100.00	7	2	3	9	6
070101	数学与应用数学	49	15	87.00	24	8	21	18	10
070102	信息与计算科学	7	2	100.00	2	3	2	1	4
070201	物理学	27	6	100.00	14	6	17	8	2
070301	化学	27	10	100.00	7	7	16	9	2
070302	应用化学	8	0	--	7	1	5	2	1
070501	地理科学	20	1	100.00	9	7	16	3	1
071001	生物科学	27	5	100.00	8	10	20	7	0
071101	心理学	11	2	100.00	2	6	3	7	1
071201	统计学	5	0	--	1	3	0	2	3
080401	材料科学与工程	2	0	--	2	0	2	0	0
080403	材料化学	7	1	100.00	4	2	7	0	0

专业代码	专业名称	专任教师 总数	职称结构				学历结构		
			教授		副教授	中级及以下	博士	硕士	学士及以下
			数量	授课教授比例 (%)					
080407	高分子材料与工程	8	1	100.00	4	3	5	2	1
080601	电气工程及其自动化	28	4	75.00	17	7	17	10	1
080705	光电信息科学与工程	8	1	100.00	4	3	5	2	1
080714T	电子信息科学与技术	14	4	75.00	4	5	8	3	3
080901	计算机科学与技术	24	4	100.00	10	8	6	12	6
080902	软件工程	14	1	100.00	5	4	0	7	7
080903	网络工程	2	1	100.00	0	1	1	0	1
080904K	信息安全	7	1	100.00	2	3	3	3	1
080906	数字媒体技术	16	1	100.00	4	10	3	9	4
080910T	数据科学与大数据技术	9	1	100.00	3	4	7	1	1
081304T	能源化学工程	7	0	--	4	3	2	4	1
090201	农业资源与环境	3	0	--	0	3	1	2	0
120202	市场营销	21	1	100.00	5	8	6	10	5
120203K	会计学	35	1	100.00	8	22	5	27	3
120204	财务管理	25	3	100.00	9	11	10	14	1
120601	物流管理	7	0	--	2	5	4	3	0
120801	电子商务	28	1	100.00	6	15	9	12	7

专业代码	专业名称	专任教师 总数	职称结构				学历结构		
			教授		副教授	中级及以下	博士	硕士	学士及以下
			数量	授课教授比例 (%)					
120901K	旅游管理	13	1	100.00	3	8	8	3	2
130201	音乐表演	7	0	--	0	7	2	3	2
130202	音乐学	47	5	40.00	16	18	15	19	13
130202H	音乐学（合作办学）	25	2	50.00	9	12	9	14	2
130205	舞蹈学	8	0	--	3	5	0	6	2
130301	表演	4	0	--	0	4	1	3	0
130304	戏剧影视文学	6	1	100.00	1	2	0	1	5
130305	广播电视编导	13	1	100.00	3	8	2	10	1
130307	戏剧影视美术设计	9	0	--	2	6	3	6	0
130310	动画	10	0	--	4	6	0	10	0
130401	美术学	60	0	--	29	24	2	56	2
130401H	美术学（合作办学）	26	3	67.00	13	10	7	11	8
130405T	书法学	17	0	--	3	5	3	13	1
130502	视觉传达设计	12	0	--	1	11	3	7	2
130503	环境设计	11	0	--	1	8	1	8	2
130504	产品设计	9	0	--	2	6	0	7	2
130508	数字媒体艺术	12	0	--	3	5	3	8	1

### 3. 专业设置情况

全校本科专业总数：69，当年本科招生专业总数：64（按校内专业统计）

附表4 专业设置及调整情况

本科专业总数	在招专业数	新专业名单	当年停招专业名单
69	64	网络与新媒体，俄语，商务英语，小学教育，社会工作，中国共产党历史，统计学，数据科学与大数据技术，光电信息科学与工程，农业电气化，能源化学工程，农业资源与环境，信息安全，表演，书法学，美术学（合作办学），音乐学（合作办学），学前教育（合作办学）	

### 4. 生师比

全校整体生师比 16.06，各专业生师比参见附表2

### 5. 生均教学科研仪器设备值

9375.84 元

### 6. 当年新增教学科研仪器设备值

1716.00 万元

### 7. 生均图书

122.09 册

### 8. 电子图书、电子期刊种数

电子图书（册数）：160.00 万册，电子期刊（册数）：13.93 万册

### 9. 生均教学行政用房，其中生均实验室面积

生均教学行政用房面积：14.00 平方米，其中生均实验室面积：1.27 平方米

### 10. 生均本科教学日常运行支出

1571.04 元

### 11. 本科专项教学经费

3680.02 万元

### 12. 生均本科实验经费

140.01 元

13. 生均本科实习经费

200.79元

14. 全校开设课程总门数

全校开设课程总门数：2188，开设课程总门次：5791



## 15. 实践教学学分占总学分比例（按学科门类、专业）

附表 5 各专业实践教学学分及实践场地情况

专业代码	专业名称	实践学分				实践场地		
		集中性实践环节	实验教学	课外科技活动	实践环节占比	专业实验室数量	实习实训基地	
							数量	当年接收学生数
020101	经济学	28.0	10.5	4.0	24.21	0	2	63
020102	经济统计学	29.0	11.5	4.0	25.16	0	2	63
030302	社会工作	32.0	4.0	6.0	22.93	0	10	53
030502	中国共产党历史	32.0	1.0	7.0	21.15	0	2	23
030503	思想政治教育	30.0	4.0	6.0	21.12	0	26	113
040101	教育学	36.0	2.0	0.0	23.75	0	22	255
040104	教育技术学	36.0	19.0	0.0	33.74	3	26	240
040106	学前教育	49.0	2.0	0.0	31.87	0	15	723
040106H	学前教育（合作办学）	60.0	0.0	0.0	25.0	0	16	201
040107	小学教育	46.0	2.0	0.0	30.0	0	1	23
040201	体育教育	61.5	2.5	3.0	39.63	2	8	103
040203	社会体育指导与管理	61.5	10.5	3.0	42.48	1	1	23
050101	汉语言文学	33.0	1.0	0.0	20.61	0	19	388
050103	汉语国际教育	35.0	0.0	0.0	21.21	0	20	408
050201	英语	34.0	9.0	0.0	24.02	0	11	143
050202	俄语	34.0	10.0	0.0	25.43	0	9	23
050207	日语	34.0	8.0	0.0	23.6	0	3	26
050209	朝鲜语	34.0	8.0	0.0	23.6	0	7	23
050262	商务英语	34.0	7.0	0.0	22.91	0	4	39

专业代码	专业名称	实践学分				实践场地		
		集中性实践环节	实验教学	课外科技活动	实践环节占比	专业实验室数量	实习实训基地	
							数量	当年接收学生数
050301	新闻学	23.0	6.5	1.0	19.22	2	5	103
050302	广播电视学	28.0	20.0	4.0	27.91	2	8	163
050306T	网络与新媒体	23.0	14.0	4.0	22.84	2	1	23
060101	历史学	33.0	1.0	0.0	20.61	0	19	388
070101	数学与应用数学	32.0	5.5	5.0	22.32	0	19	577
070102	信息与计算科学	32.0	8.0	5.0	23.53	0	3	59
070201	物理学	34.0	10.0	23.0	24.44	12	25	117
070301	化学	35.0	18.5	8.0	32.04	0	5	71
070302	应用化学	35.0	23.0	2.0	33.33	0	4	68
070501	地理科学	35.0	12.0	9.0	27.17	9	26	123
071001	生物科学	26.0	21.0	5.0	27.57	14	28	161
071101	心理学	41.0	4.0	0.0	27.27	1	25	262
071201	统计学	31.0	11.5	3.0	26.56	0	7	58
080401	材料科学与工程	39.0	18.0	4.0	32.02	1	2	43
080403	材料化学	23.0	12.0	16.0	20.71	1	3	56
080407	高分子材料与工程	41.0	13.5	11.5	29.62	4	2	48
080601	电气工程及其自动化	38.0	12.5	8.0	26.72	2	14	306
080705	光电信息科学与工程	27.0	14.5	4.0	23.18	6	4	95
080714T	电子信息科学与技术	27.0	14.0	3.0	24.55	3	18	159
080901	计算机科学与技术	37.0	18.0	4.0	30.05	6	14	199
080902	软件工程	37.0	16.0	4.0	29.44	4	1	23
080903	网络工程	37.0	19.0	4.0	31.46	8	1	23

专业代码	专业名称	实践学分				实践场地		
		集中性实践环节	实验教学	课外科技活动	实践环节占比	专业实验室数量	实习实训基地	
							数量	当年接收学生数
080904K	信息安全	37.0	15.5	3.0	29.83	7	3	93
080906	数字媒体技术	36.0	17.0	4.0	30.11	5	1	23
080910T	数据科学与大数据技术	31.0	11.0	5.0	25.3	0	1	23
081304T	能源化学工程	25.0	17.5	10.0	28.33	0	3	58
082303	农业电气化	38.0	11.5	11.5	27.2	0	1	23
090201	农业资源与环境	35.0	12.0	9.0	28.83	13	1	23
120202	市场营销	28.0	17.0	4.0	28.12	0	1	23
120203K	会计学	29.0	12.5	4.0	25.3	0	2	53
120204	财务管理	27.0	9.5	4.0	22.67	0	2	53
120601	物流管理	28.0	17.5	4.0	28.44	0	1	23
120801	电子商务	28.0	11.5	4.0	24.84	0	1	23
120901K	旅游管理	28.0	12.0	4.0	25.48	0	1	23
130201	音乐表演	36.0	52.0	6.0	56.41	0	14	56
130202	音乐学	33.0	0.0	6.0	19.64	0	37	176
130202H	音乐学（合作办学）	40.0	0.0	0.0	16.67	0	15	149
130205	舞蹈学	29.0	5.0	6.0	21.79	0	19	49
130301	表演	25.0	26.0	4.0	34.0	0	2	46
130304	戏剧影视文学	29.0	17.1	4.0	27.77	2	8	163
130305	广播电视编导	28.0	14.0	0.0	28.57	1	2	124
130307	戏剧影视美术设计	28.0	28.0	0.0	35.9	1	2	38
130310	动画	28.0	19.0	0.0	33.33	1	2	150
130401	美术学	34.0	0.0	0.0	20.86	0	32	501

专业代码	专业名称	实践学分				实践场地		
		集中性实践环节	实验教学	课外科技活动	实践环节占比	专业实验室数量	实习实训基地	
							数量	当年接收学生数
130401H	美术学（合作办学）	41.0	0.0	0.0	18.64	0	13	318
130405T	书法学	34.0	23.5	0.0	32.67	0	7	75
130502	视觉传达设计	29.0	7.0	2.0	22.22	0	1	23
130503	环境设计	26.0	12.5	0.0	26.37	0	3	68
130504	产品设计	28.0	20.0	4.0	29.45	0	4	140
130508	数字媒体艺术	28.0	21.0	0.0	30.43	2	2	128
全校校均	/	33.61	11.80	3.75	26.88	5.09	4	103

## 16. 选修课学分占总学分比例（按学科门类、专业）

附表 6 各专业人才培养方案学时、学分情况

专业代码	专业名称	学时数				学分数			
		总数	其中		其中		总数	其中	
			必修课占比 (%)	选修课占比 (%)	理论教学占比 (%)	实验教学占比 (%)		必修课占比 (%)	选修课占比 (%)
130508	数字媒体艺术	2442.00	72.65	27.35	74.53	25.47	161.00	57.14	27.33
130504	产品设计	2640.00	74.55	25.45	73.94	26.06	163.00	36.50	13.50
130503	环境设计	1868.00	74.52	25.48	98.29	1.71	146.00	59.59	26.03
130502	视觉传达设计	2508.00	69.54	30.46	58.05	29.98	162.00	58.02	20.99

专业代码	专业名称	学时数					学分数		
		总数	其中		其中		总数	其中	
			必修课占比 (%)	选修课占比 (%)	理论教学占比 (%)	实验教学占比 (%)		必修课占比 (%)	选修课占比 (%)
130405T	书法学	2734.00	85.88	14.12	3.07	3.07	176.00	48.01	5.97
130401H	美术学（合作办学）	3282.00	83.36	16.64	95.00	0.00	220.00	66.36	15.00
130401	美术学	2620.00	72.44	27.56	100.00	0.00	163.00	80.37	19.63
130310	动画	2332.00	72.04	27.96	76.50	23.50	141.00	63.83	35.46
130307	戏剧影视美术设计	2580.00	65.74	34.26	68.99	31.01	156.00	49.36	35.90
130305	广播电视编导	2428.00	77.10	22.90	73.68	26.32	147.00	63.95	30.61
130304	戏剧影视文学	2566.00	84.41	15.59	69.84	30.16	166.00	86.75	13.25
130301	表演	2564.00	87.68	12.32	62.87	37.13	150.00	58.00	13.33
130205	舞蹈学	2434.00	79.13	20.87	88.17	0.00	156.00	41.67	14.74
130202H	音乐学（合作办学）	3300.00	68.12	31.88	100.00	0.00	240.00	58.75	24.58
130202	音乐学	2500.00	89.12	10.88	100.00	0.00	168.00	51.19	11.31
130201	音乐表演	2464.00	64.94	35.06	79.22	20.78	156.00	57.69	19.23
120901K	旅游管理	2012.00	73.16	26.84	96.82	3.18	157.00	54.14	29.62
120801	电子商务	2156.00	74.21	25.79	89.61	10.39	159.00	56.60	41.51

专业代码	专业名称	学时数				学分数			
		总数	其中		其中		总数	其中	
			必修课占比 (%)	选修课占比 (%)	理论教学占比 (%)	实验教学占比 (%)		必修课占比 (%)	选修课占比 (%)
120601	物流管理	2150.00	76.19	23.81	89.58	10.42	160.00	35.00	10.00
120204	财务管理	2388.00	76.72	23.28	84.25	12.73	161.00	59.01	40.99
120203K	会计学	2236.00	70.84	29.16	88.55	11.45	164.00	53.66	39.02
120202	市场营销	2096.00	67.94	32.06	89.31	10.69	160.00	45.00	25.63
090201	农业资源与环境	2284.00	86.16	13.84	83.19	16.81	163.00	80.37	19.63
082303	农业电气化	2340.00	88.55	11.45	78.38	10.17	182.00	86.26	13.74
081304T	能源化学工程	2232.00	75.63	24.37	76.34	23.66	150.00	79.67	20.33
080910T	数据科学与大数据技术	2356.00	81.49	18.51	85.06	14.94	166.00	81.33	18.67
080906	数字媒体技术	2482.00	69.62	30.38	80.66	19.34	176.00	54.83	20.74
080904K	信息安全	2528.00	83.39	16.61	78.96	21.04	176.00	84.09	15.91
080903	网络工程	2604.00	66.97	33.03	76.04	23.96	178.00	76.40	23.60
080902	软件工程	2628.00	69.10	30.90	77.78	22.22	180.00	76.67	23.33
080901	计算机科学与技术	2542.00	73.64	26.36	84.89	15.11	183.00	79.51	20.49
080714T	电子信息科学与技术	2464.00	75.65	24.35	82.71	17.29	167.00	83.83	16.17

专业代码	专业名称	学时数				学分数			
		总数	其中		其中		总数	其中	
			必修课占比 (%)	选修课占比 (%)	理论教学占比 (%)	实验教学占比 (%)		必修课占比 (%)	选修课占比 (%)
080705	光电信息科学与工程	2282.00	85.98	14.02	97.55	2.45	179.00	92.74	7.26
080601	电气工程及其自动化	2484.00	83.98	16.02	86.55	13.45	189.00	87.04	12.96
080407	高分子材料与工程	2752.00	79.65	20.35	68.53	16.86	184.00	54.62	13.59
080403	材料化学	2664.00	80.18	19.82	57.66	14.41	169.00	60.95	13.61
080401	材料科学与工程	2672.00	85.78	14.22	76.65	23.35	178.00	88.20	11.80
071201	统计学	2412.00	79.60	20.40	80.43	19.57	160.00	66.25	16.88
071101	心理学	2384.00	82.72	17.28	83.89	16.11	165.00	86.06	13.94
071001	生物科学	2656.00	85.69	14.31	72.44	27.56	170.50	62.17	20.23
070501	地理科学	2469.00	87.36	12.64	79.38	20.62	173.00	61.27	19.94
070302	应用化学	2314.00	74.76	25.24	78.65	13.92	174.00	54.31	22.13
070301	化学	2472.00	79.61	20.39	74.60	25.40	167.00	61.98	17.07
070201	物理学	2446.00	87.74	12.26	87.08	12.92	180.00	94.44	5.56
070102	信息与计算科学	2348.00	79.73	20.27	89.10	10.90	170.00	82.94	17.06
070101	数学与应用数学	2268.00	89.59	10.41	92.24	7.76	168.00	71.13	9.82

专业代码	专业名称	学时数				学分数			
		总数	其中		其中		总数	其中	
			必修课占比 (%)	选修课占比 (%)	理论教学占比 (%)	实验教学占比 (%)		必修课占比 (%)	选修课占比 (%)
060101	历史学	2340.00	78.97	21.03	92.48	1.37	165.00	63.64	18.79
050306T	网络与新媒体	2304.00	81.94	18.06	88.19	11.81	162.00	81.48	16.05
050302	广播电视学	2260.00	83.54	16.46	88.67	11.33	172.00	82.56	15.12
050301	新闻学	2400.00	86.67	13.33	82.00	8.67	153.50	70.68	16.94
050262	商务英语	2480.00	74.84	25.16	78.71	0.00	179.00	55.87	23.46
050209	朝鲜语	2504.00	83.39	16.61	76.68	23.32	178.00	70.22	8.99
050207	日语	2576.00	91.30	8.70	71.43	28.57	178.00	45.51	10.11
050202	俄语	2496.00	94.87	5.13	64.10	35.90	173.00	58.38	19.65
050201	英语	2656.00	79.07	20.93	84.19	15.81	179.00	81.01	18.99
050103	汉语国际教育	2080.00	79.23	20.77	100.00	0.00	165.00	50.30	16.36
050101	汉语言文学	2096.00	75.57	24.43	99.24	0.76	165.00	60.00	19.39
040203	社会体育指导与管理	1840.00	88.70	11.30	95.65	4.35	169.50	81.12	18.88
040201	体育教育	1640.00	87.32	12.68	95.12	4.88	161.50	83.28	16.72
040107	小学教育	2384.00	86.07	13.93	97.32	2.68	160.00	87.50	12.50



专业代码	专业名称	学时数					学分数		
		总数	其中		其中		总数	其中	
			必修课占比 (%)	选修课占比 (%)	理论教学占比 (%)	实验教学占比 (%)		必修课占比 (%)	选修课占比 (%)
040106H	学前教育(合作办学)	3110.00	80.13	19.87	100.00	0.00	240.00	58.33	16.67
040106	学前教育	2368.00	81.25	18.75	97.30	2.70	160.00	86.25	13.75
040104	教育技术学	2448.00	81.86	18.14	75.16	24.84	163.00	86.50	13.50
040101	教育学	2192.00	81.93	18.07	97.08	2.92	160.00	85.63	14.38
030503	思想政治教育	2004.00	79.44	20.56	79.44	20.56	161.00	82.61	17.39
030502	中国共产党历史	2032.00	71.85	28.15	98.43	1.57	156.00	74.68	25.32
030302	社会工作	2030.00	77.24	22.76	94.48	5.52	157.00	77.07	22.93
020102	经济统计学	2316.00	74.61	25.39	84.11	15.89	161.00	32.92	14.91
020101	经济学	2268.00	68.43	31.57	64.20	8.47	159.00	32.70	20.75
全校校均	/	2408.80	79.13	20.87	82.02	14.07	168.94	67.30	18.66

## 17. 主讲本科课程的教授占教授总数的比例

全校比例：（不含讲座）87.66%，各专业主讲本科课程的教授占教授总数的比例（不含讲座）参见附表 3。

## 18. 教授讲授本科课程占课程总门次数的比例

门次数比例：12.64%；教授讲授本科课程门数占总门数比例：17.46%

## 19. 各专业实践教学及实习实训基地及其使用情况

参见附表 5。

## 20. 应届本科生毕业率

应届本科生毕业率 99.29%，分专业本科生毕业率详见附表 7。

附表 7 分专业本科生毕业率

专业代码	专业名称	毕业班人数	毕业人数	毕业率（%）
020101	经济学	39	39	100.00
020102	经济统计学	34	34	100.00
030302	社会工作	38	38	100.00
030503	思想政治教育	157	157	100.00
040101	教育学	105	103	98.10
040104	教育技术学	38	38	100.00
040106	学前教育	179	178	99.44
040106H	学前教育（合作办学）	94	94	100.00
040201	体育教育	91	91	100.00
050101	汉语言文学	202	202	100.00
050103	汉语国际教育	39	39	100.00
050201	英语	179	179	100.00
050202	俄语	20	20	100.00
050207	日语	26	26	100.00
050209	朝鲜语	23	23	100.00
050262	商务英语	31	31	100.00
050301	新闻学	75	75	100.00
050302	广播电视学	31	31	100.00
060101	历史学	39	39	100.00
070101	数学与应用数学	141	141	100.00
070102	信息与计算科学	38	38	100.00
070201	物理学	86	86	100.00
070301	化学	60	60	100.00
070302	应用化学	43	43	100.00
070501	地理科学	49	49	100.00

专业代码	专业名称	毕业班人数	毕业人数	毕业率 (%)
071001	生物科学	116	116	100.00
071101	心理学	40	40	100.00
071201	统计学	35	35	100.00
080401	材料科学与工程	31	30	96.77
080403	材料化学	36	36	100.00
080407	高分子材料与工程	35	35	100.00
080601	电气工程及其自动化	109	109	100.00
080705	光电信息科学与工程	36	36	100.00
080714T	电子信息科学与技术	36	36	100.00
080901	计算机科学与技术	117	115	98.29
080902	软件工程	48	48	100.00
080903	网络工程	50	49	98.00
080904K	信息安全	28	28	100.00
080906	数字媒体技术	109	109	100.00
081304T	能源化学工程	40	40	100.00
090201	农业资源与环境	36	36	100.00
120202	市场营销	127	124	97.64
120203K	会计学	319	316	99.06
120204	财务管理	263	262	99.62
120801	电子商务	196	195	99.49
120901K	旅游管理	78	78	100.00
130201	音乐表演	41	40	97.56
130202	音乐学	189	187	98.94
130202H	音乐学(合作办学)	93	92	98.92
130205	舞蹈学	52	52	100.00
130301	表演	52	52	100.00
130304	戏剧影视文学	59	59	100.00
130305	广播电视编导	130	126	96.92
130307	戏剧影视美术设计	50	47	94.00
130310	动画	54	47	87.04
130401	美术学	279	276	98.92
130401H	美术学(合作办学)	92	91	98.91
130502	视觉传达设计	146	146	100.00
130503	环境设计	142	142	100.00
130504	产品设计	57	57	100.00
130508	数字媒体艺术	59	59	100.00
全校整体	/	5237	5200	99.29

## 21. 应届本科毕业生学位授予率

98.71%，分专业本科生学位授予率见附表 8。

附表 8 分专业本科生学位授予率

专业代码	专业名称	毕业人数	获得学位人数	学位授予率(%)
020101	经济学	39	39	100.00
020102	经济统计学	34	34	100.00
030302	社会工作	38	38	100.00
030503	思想政治教育	157	155	98.73
040101	教育学	103	103	100.00
040104	教育技术学	38	38	100.00
040106	学前教育	178	178	100.00
040106H	学前教育(合作办学)	94	94	100.00
040201	体育教育	91	90	98.90
050101	汉语言文学	202	195	96.53
050103	汉语国际教育	39	38	97.44
050201	英语	179	178	99.44
050202	俄语	20	20	100.00
050207	日语	26	26	100.00
050209	朝鲜语	23	21	91.30
050262	商务英语	31	31	100.00
050301	新闻学	75	71	94.67
050302	广播电视学	31	31	100.00
060101	历史学	39	37	94.87
070101	数学与应用数学	141	141	100.00
070102	信息与计算科学	38	38	100.00
070201	物理学	86	84	97.67
070301	化学	60	59	98.33
070302	应用化学	43	43	100.00
070501	地理科学	49	49	100.00
071001	生物科学	116	116	100.00
071101	心理学	40	40	100.00
071201	统计学	35	34	97.14
080401	材料科学与工程	30	28	93.33
080403	材料化学	36	36	100.00
080407	高分子材料与工程	35	35	100.00
080601	电气工程及其自动化	109	109	100.00
080705	光电信息科学与工程	36	36	100.00
080714T	电子信息科学与技术	36	36	100.00
080901	计算机科学与技术	115	113	98.26
080902	软件工程	48	48	100.00
080903	网络工程	49	47	95.92
080904K	信息安全	28	28	100.00
080906	数字媒体技术	109	108	99.08
081304T	能源化学工程	40	39	97.50
090201	农业资源与环境	36	34	94.44
120202	市场营销	124	124	100.00

专业代码	专业名称	毕业人数	获得学位人数	学位授予率 (%)
120203K	会计学	316	306	96.84
120204	财务管理	262	258	98.47
120801	电子商务	195	188	96.41
120901K	旅游管理	78	77	98.72
130201	音乐表演	40	39	97.50
130202	音乐学	187	184	98.40
130202H	音乐学(合作办学)	92	92	100.00
130205	舞蹈学	52	52	100.00
130301	表演	52	52	100.00
130304	戏剧影视文学	59	58	98.31
130305	广播电视编导	126	125	99.21
130307	戏剧影视美术设计	47	47	100.00
130310	动画	47	46	97.87
130401	美术学	276	275	99.64
130401H	美术学(合作办学)	91	91	100.00
130502	视觉传达设计	146	145	99.32
130503	环境设计	142	142	100.00
130504	产品设计	57	56	98.25
130508	数字媒体艺术	59	58	98.31
全校整体	/	5200	5133	98.71

## 22. 应届本科毕业生初次就业率

78.48%，分专业毕业生就业率见附表 9

附表 9 分专业毕业生去向落实率

专业代码	专业名称	毕业人数	去向落实人数	去向落实率
020101	经济学	39	33	84.62
020102	经济统计学	34	22	64.71
030302	社会工作	38	12	31.58
030503	思想政治教育	157	71	45.22
040101	教育学	103	79	76.70
040104	教育技术学	38	30	78.95
040106	学前教育	178	152	85.39
040106H	学前教育(合作办学)	94	89	94.68
040201	体育教育	91	79	86.81
050101	汉语言文学	202	155	76.73
050103	汉语国际教育	39	32	82.05
050201	英语	179	140	78.21
050202	俄语	20	11	55.00
050207	日语	26	20	76.92
050209	朝鲜语	23	11	47.83

专业代码	专业名称	毕业人数	去向落实人数	去向落实率
050262	商务英语	31	26	83.87
050301	新闻学	75	54	72.00
050302	广播电视学	31	28	90.32
060101	历史学	39	19	48.72
070101	数学与应用数学	141	109	77.30
070102	信息与计算科学	38	34	89.47
070201	物理学	86	71	82.56
070301	化学	60	53	88.33
070302	应用化学	43	42	97.67
070501	地理科学	49	36	73.47
071001	生物科学	116	94	81.03
071101	心理学	40	30	75.00
071201	统计学	35	30	85.71
080401	材料科学与工程	30	21	70.00
080403	材料化学	36	30	83.33
080407	高分子材料与工程	35	33	94.29
080601	电气工程及其自动化	109	86	78.90
080705	光电信息科学与工程	36	35	97.22
080714T	电子信息科学与技术	36	28	77.78
080901	计算机科学与技术	115	90	78.26
080902	软件工程	48	42	87.50
080903	网络工程	49	41	83.67
080904K	信息安全	28	27	96.43
080906	数字媒体技术	109	98	89.91
081304T	能源化学工程	40	37	92.50
090201	农业资源与环境	36	31	86.11
120202	市场营销	124	102	82.26
120203K	会计学	316	263	83.23
120204	财务管理	262	211	80.53
120801	电子商务	195	167	85.64
120901K	旅游管理	78	63	80.77
130201	音乐表演	40	26	65.00
130202	音乐学	187	138	73.80
130202H	音乐学（合作办学）	92	86	93.48
130205	舞蹈学	52	42	80.77
130301	表演	52	47	90.38
130304	戏剧影视文学	59	28	47.46
130305	广播电视编导	126	86	68.25
130307	戏剧影视美术设计	47	35	74.47
130310	动画	47	42	89.36
130401	美术学	276	180	65.22

专业代码	专业名称	毕业人数	去向落实人数	去向落实率
130401H	美术学（合作办学）	91	89	97.80
130502	视觉传达设计	146	125	85.62
130503	环境设计	142	85	59.86
130504	产品设计	57	52	91.23
130508	数字媒体艺术	59	53	89.83
全校整体	/	5200	4081	78.48

## 23. 体质测试达标率

82.62%，分专业体质测试合格率见附表 10。

附表 10 分专业体质测试合格率

专业代码	专业名称	参与测试人数	测试合格人数	合格率（%）
020101	经济学	157	136	86.62
020102	经济统计学	34	34	100.00
030302	社会工作	94	80	85.11
030502	中国共产党历史	39	29	74.36
030503	思想政治教育	522	465	89.08
040101	教育学	225	178	79.11
040104	教育技术学	217	175	80.65
040106	学前教育	762	650	85.30
040106H	学前教育（合作办学）	339	291	85.84
040107	小学教育	327	278	85.02
050101	汉语言文学	756	631	83.47
050103	汉语国际教育	214	195	91.12
050201	英语	678	591	87.17
050202	俄语	80	63	78.75
050207	日语	157	130	82.80
050209	朝鲜语	89	74	83.15
050262	商务英语	110	101	91.82
050301	新闻学	219	177	80.82
050306T	网络与新媒体	67	55	82.09
060101	历史学	251	187	74.50
070101	数学与应用数学	761	623	81.87
070102	信息与计算科学	76	58	76.32
070201	物理学	409	325	79.46
070301	化学	376	326	86.70
070302	应用化学	153	124	81.05
070501	地理科学	327	286	87.46
071001	生物科学	331	286	86.40
071101	心理学	190	162	85.26
071201	统计学	142	111	78.17

专业代码	专业名称	参与测试人数	测试合格人数	合格率(%)
080401	材料科学与工程	35	30	85.71
080403	材料化学	151	124	82.12
080407	高分子材料与工程	138	111	80.43
080601	电气工程及其自动化	427	321	75.18
080705	光电信息科学与工程	135	96	71.11
080714T	电子信息科学与技术	209	145	69.38
080901	计算机科学与技术	581	449	77.28
080902	软件工程	92	65	70.65
080903	网络工程	80	41	51.25
080904K	信息安全	118	102	86.44
080906	数字媒体技术	264	207	78.41
080910T	数据科学与大数据技术	78	55	70.51
081304T	能源化学工程	147	118	80.27
090201	农业资源与环境	127	108	85.04
120202	市场营销	388	322	82.99
120203K	会计学	754	559	74.14
120204	财务管理	509	451	88.61
120601	物流管理	107	89	83.18
120801	电子商务	527	386	73.24
120901K	旅游管理	212	191	90.09
130201	音乐表演	121	99	81.82
130202	音乐学	661	542	82.00
130202H	音乐学(合作办学)	337	263	78.04
130205	舞蹈学	120	102	85.00
130301	表演	14	11	78.57
130304	戏剧影视文学	112	95	84.82
130305	广播电视编导	329	299	90.88
130307	戏剧影视美术设计	113	98	86.73
130310	动画	124	72	58.06
130401	美术学	912	819	89.80
130401H	美术学(合作办学)	345	276	80.00
130405T	书法学	258	244	94.57
130502	视觉传达设计	221	182	82.35
130503	环境设计	253	228	90.12
130504	产品设计	115	102	88.70
130508	数字媒体艺术	153	128	83.66
全校整体	/	17369	14351	82.62

## 24. 学生学习满意度(调查方法与结果)

2022年主要通过发放电子问卷、召开学生座谈会、网上评教等方式,对不同专业的在校生,围绕人才培养方案、教师的师德师风、教师的教学水平、教师与



学生之间的交流与反馈、课程设置、课程考核与评价方式、实践教学环节的组织与实施等方面进行调查，全方位了解学生对教学的满意度情况。

开展基于 OBE 理念的学生评课问卷调查工作，了解课堂教学中“学生中心、产出导向、持续改进”理念的贯彻落实情况。调查中随机抽取 2020、2021 级一门专业必修课程和一门思政课进行评价，效果较为满意。思政课满意度平均分 4.55，专业课满意度平均分 4.62。

开展关于大学生在线学习情况的问卷调查，参与答卷学生 7710 人次。问卷收集了学生在线上教学阶段学习情况及存在的问题、困难等，对学生预习、复习、作业完成、线上资源使用等情况进行了调查。学生提出希望能够统一教学平台、在线教学中加强师生互动、希望提供视频回放功能等意见和建议。

开展了 2022 届毕业生学习成长与体验问卷调查活动，了解毕业生对学校教育教学的满意情况，更好地将毕业生的意见建议服务于学校决策和管理，从而有针对性地改进教育教学工作。共 4792 人参与了在线调研，调查显示，毕业生对育人服务、自我成长、校园文化建设等方面满意度较高，对培养过程、后勤服务、条件保障等方面还有较大的期望。